



**UNIVERSIDADE ESTADUAL DA PARAÍBA
CAMPUS I
CENTRO DE EDUCAÇÃO
DEPARTAMENTO DE GEOGRAFIA
CURSO DE LICENCIATURA PLENA EM GEOGRAFIA**

JOSÉ EDVANIO DOS SANTOS FERNANDES

**ANÁLISE DAS TRANSFORMAÇÕES SOCIOESPACIAIS RESULTANTES DA
IMPLANTAÇÃO DO SISTEMA BINÁRIO NA RUA DIONÍSIO RODRIGUES DA
COSTA, NO MUNICÍPIO DE SOLÂNEA-PB**

**CAMPINA GRANDE-PB
2020**

JOSÉ EDVANIO DOS SANTOS FERNANDES

**ANÁLISE DAS TRANSFORMAÇÕES SOCIOESPACIAIS RESULTANTES DA
IMPLANTAÇÃO DO SISTEMA BINÁRIO NA RUA DIONÍSIO RODRIGUES DA
COSTA, NO MUNICÍPIO DE SOLÂNEA-PB**

Trabalho de Conclusão de Curso (Artigo)
apresentado a/ao Coordenação/Departamento
do Curso de Geografia da Universidade
Estadual da Paraíba, como requisito parcial à
obtenção do título de Licenciado em Geografia.

Orientadora: Profa Ma. Maria Marta dos Santos Buriti

**CAMPINA GRANDE-PB
2020**

É expressamente proibido a comercialização deste documento, tanto na forma impressa como eletrônica. Sua reprodução total ou parcial é permitida exclusivamente para fins acadêmicos e científicos, desde que na reprodução figure a identificação do autor, título, instituição e ano do trabalho.

F363a Fernandes, Jose Edvanio dos Santos.
Análise das transformações socioespaciais resultantes da implantação do sistema binário na Rua Dionísio Rodrigues da Costa, no município de Solânea-PB [manuscrito] / Jose Edvanio dos Santos Fernandes. - 2020.
30 p. : il. colorido.
Digitado.
Trabalho de Conclusão de Curso (Graduação em Geografia) - Universidade Estadual da Paraíba, Centro de Educação, 2020.
"Orientação : Profa. Ma. Maria Marta dos Santos Buriti, Coordenação do Curso de Geografia - CEDUC."
1. Espaço urbano. 2. Sistema binário. 3. Transformações socioespaciais. 4. Dinâmicas socioespaciais. I. Título
21. ed. CDD 711.4

JOSÉ EDVANIO DOS SANTOS FERNANDES

ANÁLISE DAS TRANSFORMAÇÕES SOCIOESPACIAIS RESULTANTES DA
IMPLANTAÇÃO DO SISTEMA BINÁRIO NA RUA DIONÍSIO RODRIGUES DA COSTA,
NO MUNICÍPIO DE SOLÂNEA-PB

Trabalho de Conclusão de Curso (Artigo)
apresentado a/ao Coordenação/Departamento
do Curso de Geografia da Universidade
Estadual da Paraíba, como requisito parcial à
obtenção do título de Licenciado em Geografia.

Aprovada em: 17/11/2020.

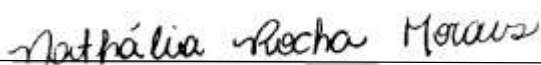
BANCA EXAMINADORA



Profa Ma. Maria Marta dos Santos Buriti (Orientadora)
Universidade Estadual da Paraíba (UEPB)



Prof. Me. Helio de Oliveira Nascimento
Universidade Estadual da Paraíba (UEPB)



Profa Ma. Nathália Rocha Moraes
Universidade Federal da Paraíba (UFPB)

Dedico este trabalho primeiramente a Deus, por ser imprescindível em minha vida e a toda minha família, em especial aos meus pais José da Silva Fernandes e Maria Eliene dos Santos Fernandes e aos meus três irmãos, por terem me ajudado de forma relevante nessa conquista que sempre almejei.

SUMÁRIO

1	INTRODUÇÃO	07
2	O ESPAÇO GEOGRÁFICO: ELEMENTOS TEÓRICOS PARA DISCUSSÃO ...	09
3	PRODUÇÃO E TRANSFORMAÇÃO DO ESPAÇO URBANO	10
4	A IMPLANTAÇÃO DO SISTEMA BINÁRIO NA CIDADE DE SOLÂNEA-PB..	12
5	METODOLOGIA	14
	5.1 Caracterização geográfica do recorte espacial da pesquisa	15
6	RESULTADOS E DISCUSSÕES	17
	6.1 Ótica dos comerciantes sobre a implantação do sistema binário	17
	6.2 Ótica dos moradores sobre a implantação do sistema binário.....	21
7	CONSIDERAÇÕES FINAIS.....	24
	REFERÊNCIAS	25
	APÊNDICES	27
	APÊNDICE A- QUESTIONÁRIO PARA COLETA DE DADOS.....	27
	APÊNDICE B- ROTEIRO DE ENTREVISTA SEMIESTRUTURADA	29

**ANÁLISE DAS TRANSFORMAÇÕES SOCIOESPACIAIS RESULTANTES DA
IMPLANTAÇÃO DO SISTEMA BINÁRIO NA RUA DIONÍSIO RODRIGUES DA
COSTA, NO MUNICÍPIO DE SOLÂNEA-PB**

**ANALYSIS OF SOCIO-SPATIAL TRANSFORMATIONS RESULTING FROM THE
IMPLEMENTATION OF THE BINARY SYSTEM IN RUA DIONÍSIO RODRIGUES
DA
COSTA, IN THE MUNICIPALITY OF SOLÂNEA-PB**

José Edvanio dos Santos Fernandes¹
Maria Marta dos Santos Buriti²

RESUMO

As transformações socioespaciais locais são determinadas pela incidência de fenômenos produzidos a partir da interação de fatores que emergem de um sistema globalizado com fatores já existentes no território, e neste processo eventos diversos, a exemplo da implantação de um sistema binário, possuem uma dinâmica capaz de inferir novos determinantes a produção e organização do espaço. A Geografia, enquanto ciência incumbe-se de pensar a dimensão das relações sociedade-natureza e a forma como estas relações, enquanto fenômeno multiescalar e multidimensional, se materializam no espaço produzindo dinâmicas que variam no tempo e no espaço, requerendo uma abordagem particularizada da dimensão socioespacial da realidade. É com base nesta concepção que pretende-se aqui analisar um evento, aparentemente simples, mas que tem se mostrado condicionante de múltiplas dinâmicas no espaço em que se materializou. Desta forma, objetiva-se neste trabalho compreender as transformações socioespaciais na cidade de Solânea, no estado da Paraíba, resultantes da implantação de um Sistema Binário na Rua Dionísio Rodrigues da Costa, evidenciando, para isto, as novas dinâmicas espaciais, sociais e econômicas relacionadas a este evento. Para a realização da pesquisa, que configura-se como um estudo exploratório, adotou-se uma abordagem qualitativa, na qual se fez uso de procedimentos quali-quantitativos para a coleta de informações e dados. Com base nos resultados alcançados, pode-se inferir que a implantação do Sistema Binário em Solânea-PB, promoveu diversas mudanças, tais como o aumento da circulação de pessoas, veículos, mercadorias, que desdobraram-se em novas dinâmicas socioespaciais evidenciadas, sobretudo, pela dinamização do comércio, pela valorização imobiliária da área no entorno do Binário e pela imposição de novas lógicas ao cotidiano da população local.

Palavras-chave: Espaço Urbano. Sistema Binário. Dinâmicas Socioespaciais. Solânea-PB.

ABSTRACT

The local socio-spatial transformations are determined by the interaction of factors those arise from a globalized system with factors that already exist in the territory, and in this process diverse events, such the implementation of a binary system, have a dynamic capable to inferring in new determinants to the production and space organization. The Geography is responsible for thinking about the dimension of society-nature relations and the way it is. While a scalar and multidimensional phenomenon materializes in the space, producing dynamics that vary in

¹ Graduando do Curso de Licenciatura Plena em Geografia da Universidade Estadual da Paraíba.

² Professora substituta do Curso de Licenciatura Plena em Geografia da Universidade Estadual da Paraíba, Mestra e Doutoranda em Geografia pela Universidade Federal da Paraíba.

time and space, requiring a specific approach to the socio-spatial dimension of reality. It is based on this conception that we intend to analyze an event, apparently simple, however it has been shown multiple dynamics condition in the space in which it has materialized. Therefore, the aim here is to understand the socio-spatial transformations in Solânea city, Paraíba state. Result from the implementation of a Binary System on Dionísio Rodrigues da Costa Street, showing the new spatial, social and economic dynamics related to this event. To carry out the research, which is configured as an exploratory study, a qualitative approach was adopted, in which qualitative and quantitative procedures were used to collect information and data. Based on the found results, it can be inferred that the implementation of this Binary System in Solânea-PB promoted several changes, such as increase in the people circulation, vehicles, goods, which unfolded in new socio-spatial dynamics evidenced above all, by the business dynamization, by property valuation and the imposition of new logics on the daily lives of the local population.

Keywords: Urban Space. Binary System. Socio-spatial Dynamics. Solânea-PB.

1 INTRODUÇÃO

As transformações socioespaciais locais são determinadas pela incidência de fenômenos produzidos a partir da interação de fatores que emergem de um sistema globalizado com fatores já existentes no território, representando aquilo que Santos (2006) chama do encontro da totalidade com suas partes, isto é, do global com o local. Analisando deste ponto de vista, as mudanças verificadas nos arranjos espaciais locais são fruto de uma sociedade que vive em constante evolução e que exige a adaptação de cada fração do espaço ao conjunto de sua totalidade, ou seja, do movimento geral que rege as transformações em cada recorte fragmentado do todo.

Na cidade de Solânea, no estado da Paraíba, a incidência de um evento aparentemente simples, a implantação de um Sistema Binário na Rua Dionísio Rodrigues da Costa, tem revelado a forma estratégica como novos eventos vão, estrategicamente, reestruturando o espaço para que este se torne palco de novas dinâmicas, favoráveis a reprodução do capital. A construção deste Sistema Binário na cidade de Solânea-PB, configurou-se inicialmente como uma estratégia de mobilidade urbana voltada para a reorganização do trânsito na cidade e, conseqüentemente, para a estruturação de uma via mais eficiente para a circulação de mercadorias, produtos e pessoas. A obra teve início em maio de 2017 e foi concluída em agosto do mesmo ano. Contudo, mais do que uma obra de infraestrutura, o Sistema Binário de Solânea-PB, tem comparecido como um vetor de dinamização econômico-social, o que revela a forma como as ações públicas e privadas vão se articulando para criar dinâmicas socioeconômicas que têm desdobramentos na produção e organização do espaço geográfico.

Antes da implantação do Sistema Binário, a Rua Dionísio Rodrigues da Costa, além de ser conhecida como uma área de risco devido à violência urbana no local, era considerada um recorte espacial pouco dinâmico para o desenvolvimento das atividades econômicas. Após a construção desta obra de mobilidade urbana esta realidade mudou, haja vista que o aumento da circulação na área foi responsável pela chegada de novos empreendimentos comerciais e novas obras imobiliárias que trouxeram valorização econômica e social para o espaço em questão.

Partindo desta realidade identificada, pretende-se aqui compreender as transformações socioespaciais na cidade de Solânea-PB, resultantes da implantação do Sistema Binário na Rua Dionísio Rodrigues da Costa, evidenciando, para isto, as novas dinâmicas espaciais, sociais e econômicas relacionados a este fenômeno. Para subsidiar essa compreensão, os objetivos específicos procuram dá conta de: apresentar o Sistema Binário construído na Rua Dionísio Rodrigues da Costa, no município de Solânea-PB; identificar as transformações socioespaciais

na cidade de Solânea-PB decorrentes da construção do Binário na Rua Dionísio Rodrigues da Costa; discutir as modificações na paisagem urbana do centro da cidade de Solânea-PB a partir da construção do Binário; e, analisar os desdobramentos para a comunidade local provocados pelas mudanças espaciais a partir da obra do Binário.

Para a realização do trabalho, parte-se de uma abordagem qualitativa em que fizemos uso como suporte metodológico inicialmente de pesquisas bibliográficas visando ampliar os conhecimentos a respeito do tema abordado. Posteriormente, foi realizada uma pesquisa de campo através da aplicação de entrevistas e questionários, ambos utilizados como instrumentos de coleta de dados e informações. Os questionários foram destinados aos moradores da Rua Dionísio Rodrigues da Costa e a intenção foi obter os dados acerca das mudanças socioespaciais ocorridas com a implantação do Sistema Binário. Já as entrevistas foram destinadas aos comerciantes locais, com o objetivo de ter acesso às informações relacionadas aos impactos da implantação do Sistema Binário sobre o comércio.

Entre os motivos levados em consideração para a escolha do tema de pesquisa, ressalta-se a inquietação quanto a observância das inúmeras transformações trazidas pela implantação do Sistema Binário na Rua Dionísio Rodrigues da Costa, na cidade de Solânea-PB. A vivência cotidiana com o espaço de pesquisa permitiu a reflexão acerca da diferença em relação ao antes e o depois da construção do Binário. Assim, pode-se afirmar que o principal motivo levado em consideração para a abordagem da temática em tela foi a observação empírica construída a partir da vivência cotidiana neste espaço, fato que aguçou a curiosidade geográfica de compreender melhor os processos evidenciados, a princípio, na paisagem.

Acredita-se que este trabalho será de grande importância para a cidade de Solânea, uma vez que propõe a reflexão da realidade socioespacial e de suas dinâmicas, e para a Geografia no que tange as contribuições para o acervo de trabalhos geográficos com enfoque na área da geografia urbana e econômica.

A partir da realização do referido estudo na Rua Dionísio Rodrigues da Costa, foi possível verificar que a implantação do Sistema Binário foi responsável pela dinamização da área em que se encontra localizado, que na medida em que passou a contar com o aumento dos fluxos (circulação de pessoas, de mercadorias e capitais) também assistiu à multiplicação de fixos (novas formas comerciais e empreendimentos imobiliários).

2 O ESPAÇO GEOGRÁFICO: ELEMENTOS TEÓRICOS PARA DISCUSSÃO

A Geografia é uma ciência que busca compreender a relação sociedade-natureza e suas dimensões no espaço geográfico, analisando, para isto, o movimento das transformações ao longo do tempo. Com esta pretensão analítica, o espaço geográfico comparece como objeto de estudo e categoria analítica fundamental capaz de apreender a dimensão dialética dos processos que se materializam a partir das relações sociais, de modo que cabe ao geógrafo empreender um olhar especial a esta categoria.

Para Santos (2006), o espaço, categoria central da Geografia, é um conjunto indissociável de objetos e ações não considerados isolados, mas no quadro único em que a história se dá. O espaço é, portanto, nesta leitura do autor, uma construção social e histórica, devendo ser compreendido no curso do movimento espaço-tempo que transforma a realidade e o pensamento intelectual.

Os diversos elementos que compõem e dão significado a existência da humanidade, estão registrados no espaço, pois este é a escala de materialização dos tempos e dos processos que a cada período moldam a realidade socioespacial. Desta forma, conforme aponta Carlos (2017), o espaço é a dimensão material (e imaterial) onde ocorrem as diversas manifestações da sociedade e de suas formas de intervenção no sentido de alcançar os objetivos econômicos e sociais que lhes permite reproduzir o conjunto de suas sociabilidades.

Assim, percebe-se que o espaço é algo amplo que resulta das relações sociais que historicamente o produz, fazendo deste uma totalidade que no movimento de sua reprodução, se fragmenta, isto é, se divide em realidades particulares. Para Santos (1978), o espaço evolui pelo movimento da sociedade total, de modo que “o espaço por suas características e por seu funcionamento, pelo que ele oferece a alguns e recusa a outros, pela seleção de localização feita entre as atividades e entre os homens, é o resultado de uma práxis coletiva que reproduz as relações sociais” (SANTOS, 1978, p. 171).

Ainda em conformidade com o pensamento de Santos (1978), podemos apreender o espaço como um conjunto de fixos e fluxos, isto é, de objetos artificiais e de ações que os articula através do movimento cada vez mais incessante da sociedade. Fixos e fluxos expressam conjuntamente, conforme Santos (1978), a realidade geográfica, pois intermediam, sobre a ação de elementos materiais e imateriais, a reprodução dos processos econômicos e sociais necessários à sociedade.

A totalidade existente em determinado espaço é constituída de grande diversidade de fixos e fluxos que evoluem de forma mais ampla e dinâmica no atual período de globalização,

ou como prefere Santos (2006) no meio técnico-científico-informacional³. Neste sentido, a produção e transformação do espaço é produto da relação de paridade entre a incorporação de novas formas de racionalização social e econômica e os novos usos do espaço em suas múltiplas escalas (SANTOS, 2006).

Com o advento da globalização, os fatores que implicam mudanças no espaço foram ampliados e ganharam dimensões multiescalares. Nessa nova realidade, o que é global pode se transformar rapidamente em dinâmicas no espaço local, o que implica novas relações entre a totalidade do espaço e suas partes produzidas pela *práxis* socioespacial. Desta maneira, tomar a escala local por análise é também considerar os efeitos de um processo maior (global) que em diferentes níveis vai racionalizando as escalas espaciais e reproduzindo tendências, a exemplo da dinamização de áreas através da incorporação de novos fluxos, tal como analisado na cidade de Solânea-PB a partir da implantação do Sistema Binário.

A criação de novos fluxos e fixos no espaço urbano das cidades promove mudanças na produção socioespacial, pois implica diretamente na realização de novos movimentos viabilizadores da reprodução de novas necessidades do capital e da sociedade por ele conduzida.

3 PRODUÇÃO E TRANSFORMAÇÃO DO ESPAÇO URBANO

O espaço geográfico, conforme discutido, é categoria central na Geografia e a sua conceitualização é produto da forma como a relação sociedade-natureza evoluiu ao longo do tempo e, conseqüentemente, exigiu novas explicações geográficas. Na ciência geográfica, o espaço mostra-se inteiramente dinâmico, estando sempre na esfera da dependência de ações e relações com os objetos que o compõe, sejam eles sociais, naturais, geográficos, econômicos, enfim, por ter o espaço esta característica indissociável acaba por se sujeitar à universalização (GATO; QUEIROZ, 2008).

Seguindo esta linha de pensamento, o urbano, uma das frações do espaço geográfico de maior dinamismo, se caracteriza por uma infinidade de processos que são responsáveis pela produção e transformação da materialidade socioespacial. Neste contexto, é importante salientar que, embora outros fatores (sociais, políticos, culturais, etc.) se coloquem como condicionantes das mudanças espaciais, no centro das dinâmicas socioespaciais o fator econômico se coloca como o principal estruturante das mudanças ocorridas no espaço urbano (SANFELICI, 2016). Isso ocorre porque vivemos em uma sociedade capitalista fundamentada

³ O meio técnico-científico-informacional é a cara geográfica da globalização. Trata-se de um período em que as técnicas avançam no sentido de racionalizar a sociedade e a produção sob os princípios da ciência e da informação que redefinem os conjuntos de objetos e ações (SANTOS, 2006).

nas dinâmicas econômicas, que em razão da capacidade de realização do capital vão se sobrepondo as demais dimensões do espaço.

Segundo Corrêa (1993), o espaço urbano surge como um fragmento caracterizado pela justaposição de diferentes paisagens e usos do solo. Neste sentido, a paisagem urbana é uma face do espaço em que dinâmicas se apresentam sob a força de aspectos visíveis e invisíveis capturados pela observação e percepção do que está posto e do que é sugerido. A sociedade em busca de progresso, ou ainda para atender suas necessidades, tem promovido mudanças no espaço que são refletidas nas paisagens urbanas através da justaposição de formas definidas e redefinidas no movimento da história e da relação sociedade-natureza.

O espaço urbano é reconhecido pelo potencial econômico e por sua diversidade de funções e atividades. Neste processo, conforme apontam Diniz e Veras (2019), o modo de estruturação do espaço urbano acabou gerando imensos contrastes, caracterizados pela fragmentação do espaço, pela concentração de renda e pela exclusão socioterritorial. Com isso, verifica-se que quanto maior for o potencial do espaço urbano, maior é a riqueza gerada e também a dimensão das desigualdades sociais e territoriais, já que essa riqueza, sobretudo em países subdesenvolvidos, tende a se reproduzir de forma concentrada.

As transformações no espaço urbano referem-se à mudança da estrutura socioespacial sujeita a um modelo de desenvolvimento baseado no mercado mundial (MAHECHARAMIREZ, 2016). Quando analisadas mais de perto, as mudanças ocorridas no espaço urbano se mostram notadamente desencadeadas pelas necessidades do capital, o que faz com que a questão social nem sempre seja levada em consideração no processo de produção do espaço urbano. Desta maneira, é válido dizer que as transformações no espaço urbano configuram-se como um processo complexo, em que se faz necessário considerar todas as suas dimensões.

Na sociedade capitalista, a dinâmica de produção dos espaços urbanos, fortemente coordenada pela ação do capital, nem sempre é cenário de políticas públicas eficientes que possam pensar em bem-estar social nas cidades. Segundo Pires et al. (2016), os diversos empreendimentos que tem como palco a cidade resultam das transformações físicas e socioeconômicas, correspondentes a dinâmica espacial do processo de urbanização, sobretudo às ações dos agentes transformadores do espaço urbano. Desta maneira, observa-se que as ações empreendidas visam atender as necessidades de reprodução do capital e tem promovido mudanças significativas no espaço e na vida das populações residentes.

As transformações socioespaciais no espaço urbano, são, portanto, resultantes da forma como a sociedade evolui e produz o espaço para que ele possa atender as demandas de sua reprodução social e, sobretudo, econômica. Se tomado, por exemplo, a implantação do Sistema

Binário na cidade de Solânea-PB, é notório que a implantação desta obra, mas do que trazer melhorias para a qualidade de vida da população local, visa a dinamização do espaço econômico da cidade, conforme discute-se a seguir.

4 A IMPLANTAÇÃO DO SISTEMA BINÁRIO NA CIDADE DE SOLÂNEA-PB

Uma das tendências da sociedade capitalista contemporânea é o aumento da frota de veículos em razão da necessidade de locomoção das pessoas, da precariedade dos transportes públicos e do incentivo ao consumo feito pela indústria automobilística. Diante desse processo, problemas sociais diversos explodem nas cidades, entre os quais, o agravamento das condições de fluidez do trânsito em localidades desprovidas de planejamento do sistema rodoviário intra-urbano. Segundo Brito e Pereira (2017, p. 04), no que se refere a organização do trânsito nas cidades pode-se inferir que “atualmente, um dos maiores desafios, é proporcionar melhores condições de mobilidade, aliando qualidade e conforto, e dentre as soluções, está o investimento em obras de infraestrutura”.

Neste contexto, o que parecia ser um problema exclusivo dos grandes centros urbanos, a falta de mobilidade urbana, tem se tornado um aspecto cada vez mais comum entre cidades de menor porte, a exemplo de Solânea-PB, o que mostra a necessidade de planejamento urbano para todas as cidades. Na cidade de Solânea-PB, a solução encontrada para melhorar a fluidez do trânsito foi a construção de um Sistema Binário em uma rua estratégica que dá acesso ao Centro da cidade, a Rua Dionísio Rodrigues da Costa.

De acordo com Osório (2017), o Sistema Binário é um modelo simplista que promove a solução de problemas de tráfego de baixa complexidade, fundamentado, basicamente, na reordenação dos sentidos de fluxo nas vias da malha viária, trazendo uma série de benefícios, dos quais pode-se destacar a ampliação de absorção da via dobrando a capacidade. Além disso, segundo o autor, o sistema binário permite um fluxo mais contínuo e menor tempo de viagem, redução de acidentes e mais facilidades para realizar manobras, mais mobilidade e segurança aos pedestres, por evitar muitos movimentos conflitantes entre os veículos. Portanto, podemos perceber que o objetivo principal desta obra de infraestrutura urbana é oferecer uma melhor mobilidade e mais segurança para as pessoas que trafegam no trânsito.

Cada cidade tem sua dinâmica organizada em torno de atividades econômicas específicas. Em Solânea-PB, a feira livre, atividade econômica e cultural de destaque, ocorre nas quartas feiras e aos sábados, constituindo-se em um evento de influência regional através da atração de consumidores e visitantes de aproximadamente 40 cidades. De acordo com a

Secretaria de Infraestrutura do município, o mercado público, onde é realizada a feira possui mais de 12 mil metros quadrados, sendo um dos maiores do Nordeste. A feira acontece em uma faixa que se estende pelas seguintes ruas: Rua Pernambuco, Rua Ceará e Rua Paraíba.

Antes da implantação do Sistema Binário na Rua Dionísio Rodrigues da Costa, nos dias da realização da feira livre o tráfego de veículos na cidade de Solânea-PB se tornava um caos, agravando-se muito mais nos horários de pico. A partir daí, ficou clara a necessidade de um planejamento urbano que levasse em conta as demandas da área, de modo que pudesse buscar formas para solucionar o problema do trânsito.

De acordo com Bucalem (2019), o planejamento urbano consiste no empenho para criar mecanismos adequados para gestão e implantação da materialidade urbana. Desta forma, é imprescindível para a organização do espaço das cidades, independentemente do tamanho delas. De acordo com Souza (2002) é no planejamento urbano que se pode conduzir conscientemente as ações e que se constroem as alternativas para que se possa ter resultados satisfatórios. Assim, conforme o autor, quando se deixa de planejar, não se sabe que futuro virá, ou seja, não se tem ideia do que pode acontecer futuramente.

No caso específico de Solânea-PB, a divisão do tráfego de veículos em mão única é produto de uma ação do Governo do estado da Paraíba que visava a construção de uma estratégia para dá mais mobilidade ao trânsito de acesso ao centro da cidade. Sobre a implantação do Sistema Binário em Solânea-PB, o então Governador do estado da Paraíba em 2017, Ricardo Coutinho, afirmou que “as cidades crescem e Solânea por possuir um grande comércio que precisava deste Binário para melhorar o trafego e dinamizar o comércio” (GOVERNO DO ESTADO DA PARAÍBA, 2017).

Em termos práticos, a implantação do Sistema Binário em Solânea-PB (Figura 1) consistiu na pavimentação das Ruas Santos Dumont, José Pessoa da Costa, Dionísio Rodrigues da Costa e Professora Alaíde Silva, todas paralelas ao segmento urbano da PB-105, em Solânea. Desta forma, o tráfego de veículos ficou dividido em mão única entre essas as avenidas e a rodovia, com sentidos opostos.

Figura 1- Sistema Binário em Solânea-PB



Fonte: Google Earth (Adaptado por Fernandes, 2020).

Desta forma, pode-se observar que uma obra pensada inicialmente para o desafogamento do trânsito, acabou colaborando para a dinamização das áreas ao seu entorno, haja vista que os novos fluxos levaram à criação também de novos fixos. Assim, pode-se afirmar que ao se buscar desafogar o trânsito na referida cidade, se deu início a uma nova fase de crescimento comercial.

5 METODOLOGIA

Método e metodologia dizem respeito ao caminho percorrido e a forma de organização das ideias na realização da pesquisa. Para compreender a dinâmica socioespacial na cidade de Solânea-PB inerente a implantação do Sistema Binário, optou-se por uma leitura dialética da realidade, a qual, segundo Santos (2006) permite um olhar sobre a totalidade e suas partes em meio ao um conjunto de relações que dão sentido ao movimento em curso e a forma como este movimento se particulariza em cada recorte espacial.

Para a realização da pesquisa, que pauta-se em um estudo de natureza exploratória, partiu-se de uma abordagem qualitativa em que se fez uso de procedimentos quali-quantitativos. De acordo com Gil (2008), a pesquisa qualitativa envolve uma abordagem interpretativa dos fenômenos estudados, os quais não podem ser medidos através de escala de valores, enquanto, a quantitativa busca informações através de dados quantitativos que permitem estabelecer e

provar relações entre variáveis definidas. Considerando-se a dimensão da pesquisa dialética, procedimentos qualitativos e quantitativos se complementam na investigação dos fenômenos.

Ainda conforme Gil (2008), o objetivo de uma pesquisa exploratória é familiarizar-se com um assunto em estudo, buscando desenvolver, esclarecer e modificar conceitos e ideias, como também a formulação de um problema para efeito de uma pesquisa mais precisa ou, ainda, para elaboração de hipóteses.

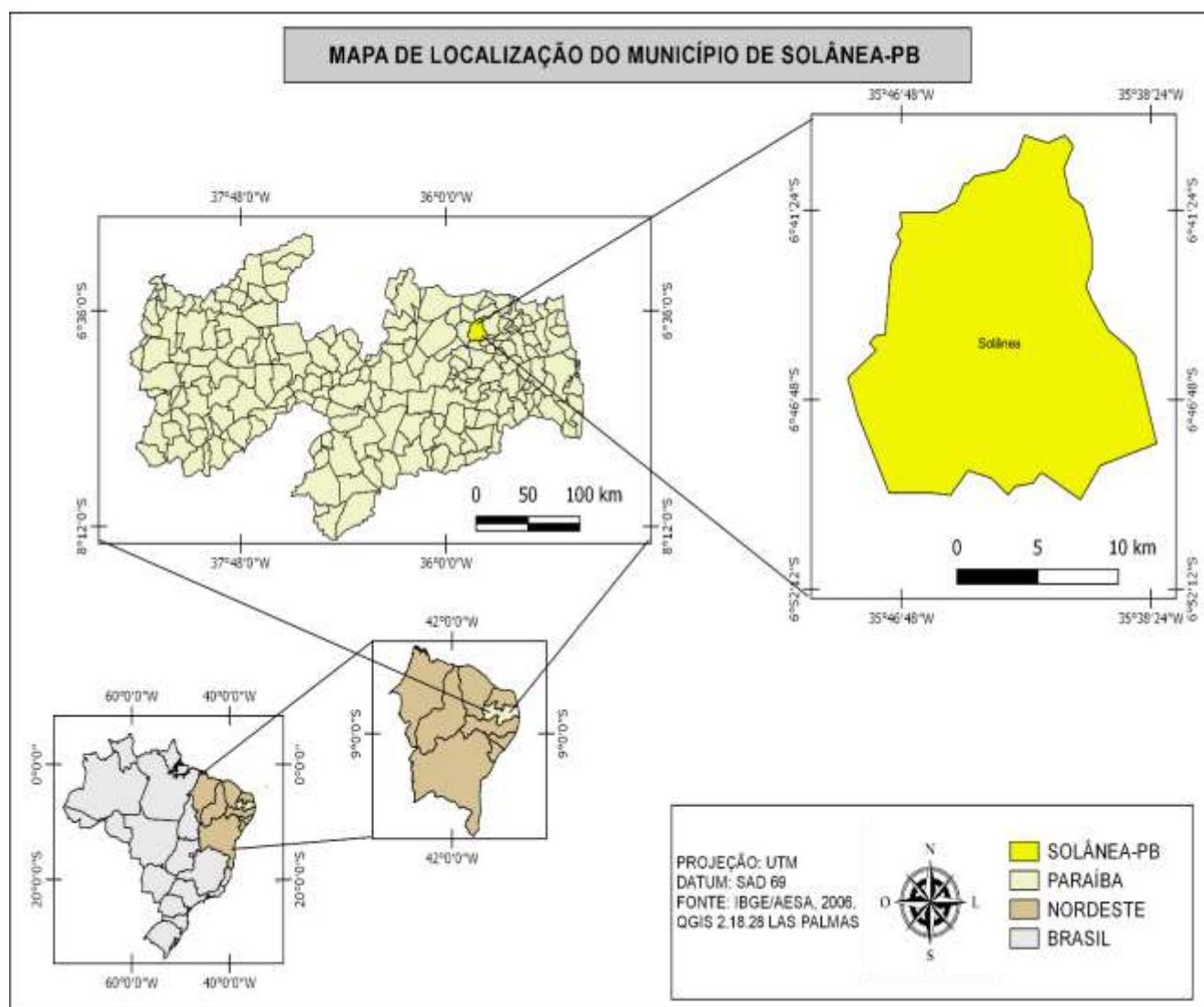
Para a realização da pesquisa que aqui se apresenta, inicialmente foi realizada uma pesquisa bibliográfica através da qual buscou-se referenciais para a compreensão do espaço, do espaço urbano, das dinâmicas socioespaciais e de outros conceitos e termos que auxiliam na análise teórica do objeto de estudo do trabalho. Na pesquisa de campo, foram adotadas como instrumentos de coleta de dados e informações entrevistas semiestruturadas voltadas para os comerciantes atuantes na área da pesquisa, e questionários, que tiveram como foco os moradores residentes na área onde foi implantado o Sistema Binário. Desta forma, a pesquisa de campo foi realizada em duas etapas. Na primeira etapa foram aplicadas as entrevistas semiestruturadas com 12 comerciantes da Rua Dionísio Rodrigues da Costa no dia 05 de Maio de 2020; já na segunda etapa, ocorreu a aplicação dos questionários com 50 moradores da mesma rua, nos dias 08 e 09 de Maio de 2020.

A escolha dos sujeitos pesquisados se deu a partir de critérios como: residência e atuação comercial na área pesquisada, o que permitiu o diagnóstico das questões pretendidas.

5.1 Caracterização geográfica do recorte espacial da pesquisa

O Município de Solânea-PB (Mapa 1), pertence à Região Geográfica Intermediária de Campina Grande e a Região Geográfica Imediata de Guarabira. De acordo com dados do Instituto Brasileiro de Geografia e Estatística (IBGE), em 2020, sua população estimada é de 26.227 habitantes. A extensão territorial do município é de 232.970 km², ocupando a posição 90 entre os 223 municípios e a posição 3926 no Brasil. O clima é do tipo tropical chuvoso com verão seco. Sua densidade demográfica é de 113,3 Hab./Km².

Mapa 1: Localização geográfica do município de Solânea-PB



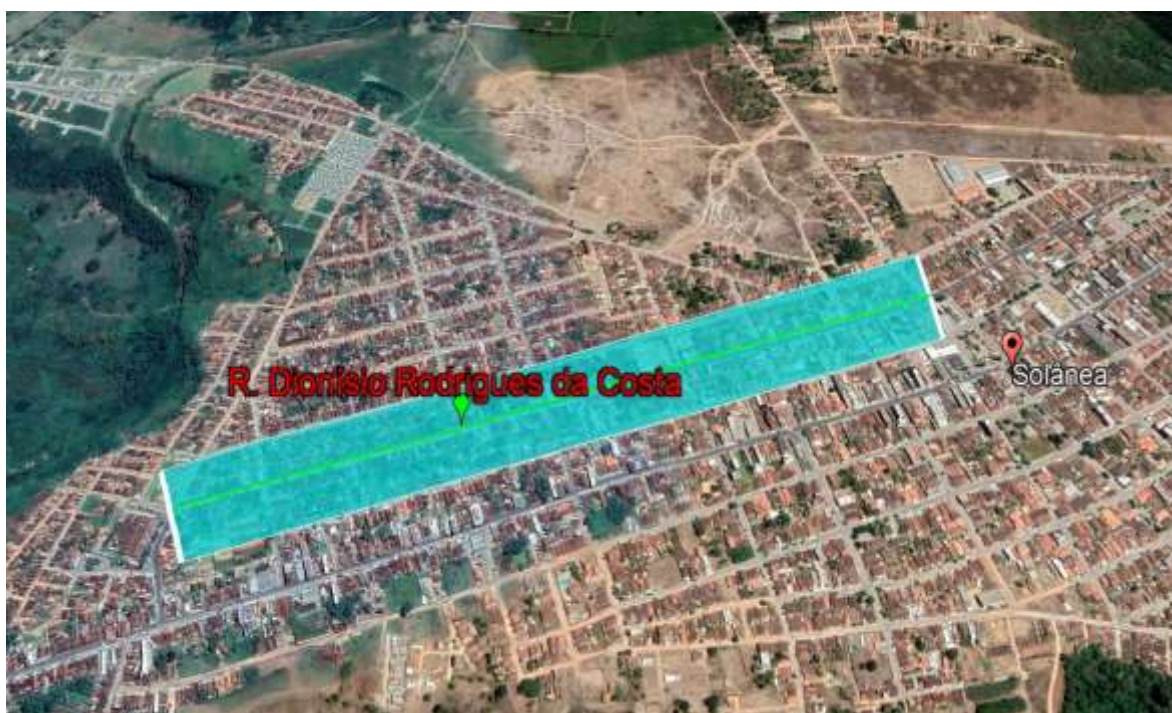
Fonte: IBGE/AESA (2006). (Adaptado por Cabral, 2020)

Segundo o Censo demográfico de 2010, aproximadamente 72% da população estava morando na zona urbana e 28% na zona rural. A referida cidade fica a cerca de 138,4 Km da capital João Pessoa e aproximadamente 69 Km de Campina Grande-PB, a segunda maior cidade da Paraíba, limitando-se com os seguintes municípios: Bananeiras, Arara, Cacimba de Dentro, Borborema, Casserengue e Serraria. O principal setor da economia municipal é o setor terciário, com destaque para as atividades comerciais.

A Rua Dionísio Rodrigues da Costa (Figura 2), recorte escolhido neste estudo, configura-se atualmente como uma das ruas mais relevantes para a cidade de Solânea, pois a mesma está em ritmo considerável em termos de crescimento comercial. Sua extensão territorial corresponde a aproximadamente 1.17 km. Antes da construção do Binário, a área entorno a via era exclusivamente para moradia e havia poucos comércios, mas com a mudança no trânsito já

se percebe que novos empreendimentos estão sendo criados, configurando-se como um processo com múltiplos desdobramentos.

Figura 2- Localização da Rua Dionísio Rodrigues da Costa



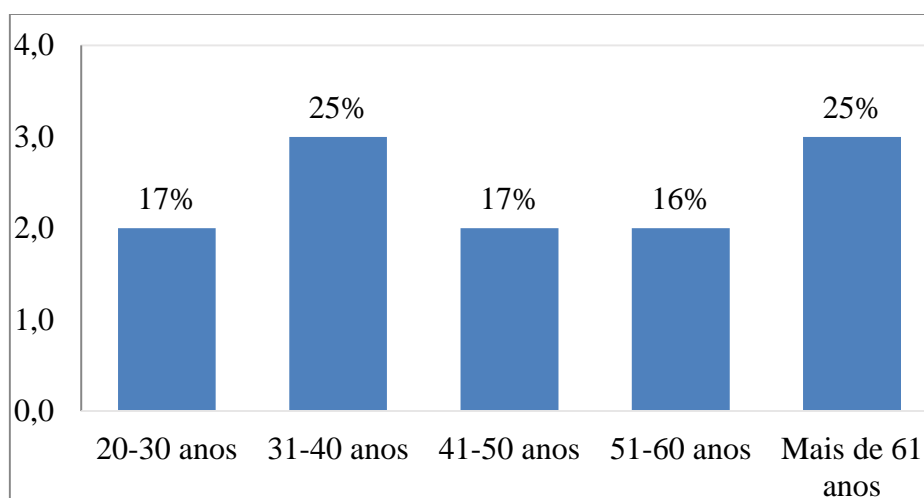
Fonte: Google Earth [Adaptado por Fernandes, 2020]

De acordo com a Secretaria Municipal de Saúde de Solânea, atualmente, a Rua Dionísio Rodrigues da Costa é composta por 293 famílias, com um total de 806 pessoas. Seu crescimento econômico se deu principalmente a partir da construção do Binário, que trouxe mais visibilidade e dinamismo para o local.

6 RESULTADOS E DISCUSSÕES

6.1 Ótica dos comerciantes sobre a implantação do sistema binário

A coleta de informações realizada junto aos comerciantes atuantes na área onde ocorreu a implantação do Sistema Binário, contemplou sujeitos de uma ampla faixa etária, conforme pode ser verificado no Gráfico 1.

Gráfico 1- Faixa etária dos comerciantes entrevistados

Fonte: Trabalho de campo (2020)

De acordo com as informações apresentadas no Gráfico 1, no que se refere a faixa etária dos comerciantes, observa-se que estes estão distribuídos da seguinte forma: na faixa de 20 a 30 anos, de 41 a 50 anos tiveram respectivamente o mesmo percentual de 16%, a faixa de 51 a 60 anos de 17% e 51 a 60 anos e as faixas de 31 a 40 anos e aqueles com mais de 61 anos, representaram respectivamente 25% da população estudada.

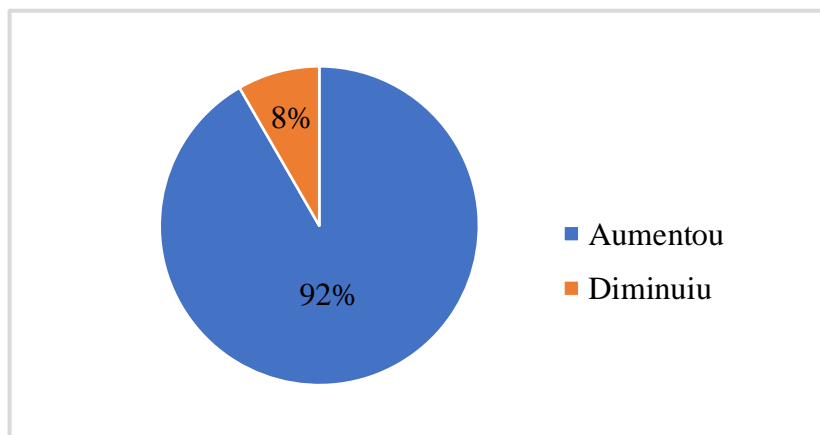
Quando questionados acerca da natureza dos impactos resultantes da implantação do Sistema Binário, se positivos ou negativos, segundo os comerciantes entrevistados, após a implantação do Binário na Rua Dionísio Rodrigues da Costa, notou-se uma dinamização da área, de modo que tornou-se perceptível o aumento na circulação de pessoas, veículos e mercadorias. Neste sentido, para 83% dos comerciantes pesquisados, as mudanças foram positivas, enquanto que para 17% foram negativas. No entanto, ao serem indagados sobre a circulação de mercadoria na Rua Dionísio Rodrigues da Costa, os comerciantes foram unânimes em responder que a entrada e saída de mercadorias foram consideravelmente facilitadas com a construção do Binário.

Outro ponto em que os comerciantes concordaram em sua maioria, foi quanto a questão do número crescente de estabelecimentos comerciais na Rua Dionísio Rodrigues da Costa, fato que contribuiu com o aumento da circulação e, conseqüentemente, das vendas, o que tornou a área favorável ao desenvolvimento do comércio. Com a descentralização do comércio e agora a rua passando a ser rota para motoristas de diversas localidades, já era esperado o aumento no número de comércios, o que favorece a comunidade na aquisição de produtos e serviços.

De acordo com a pesquisa realizada foi possível constatar que 92% dos comerciantes da Rua Dionísio Rodrigues da Costa, afirmaram que a obra do Binário favoreceu financeiramente

seu estabelecimento comercial e apenas 8% afirmaram que houve redução nas vendas, como pode ser observado nos dados contidos no Gráfico 2.

Gráfico 2- Situações das vendas no comércio com a implantação do binário



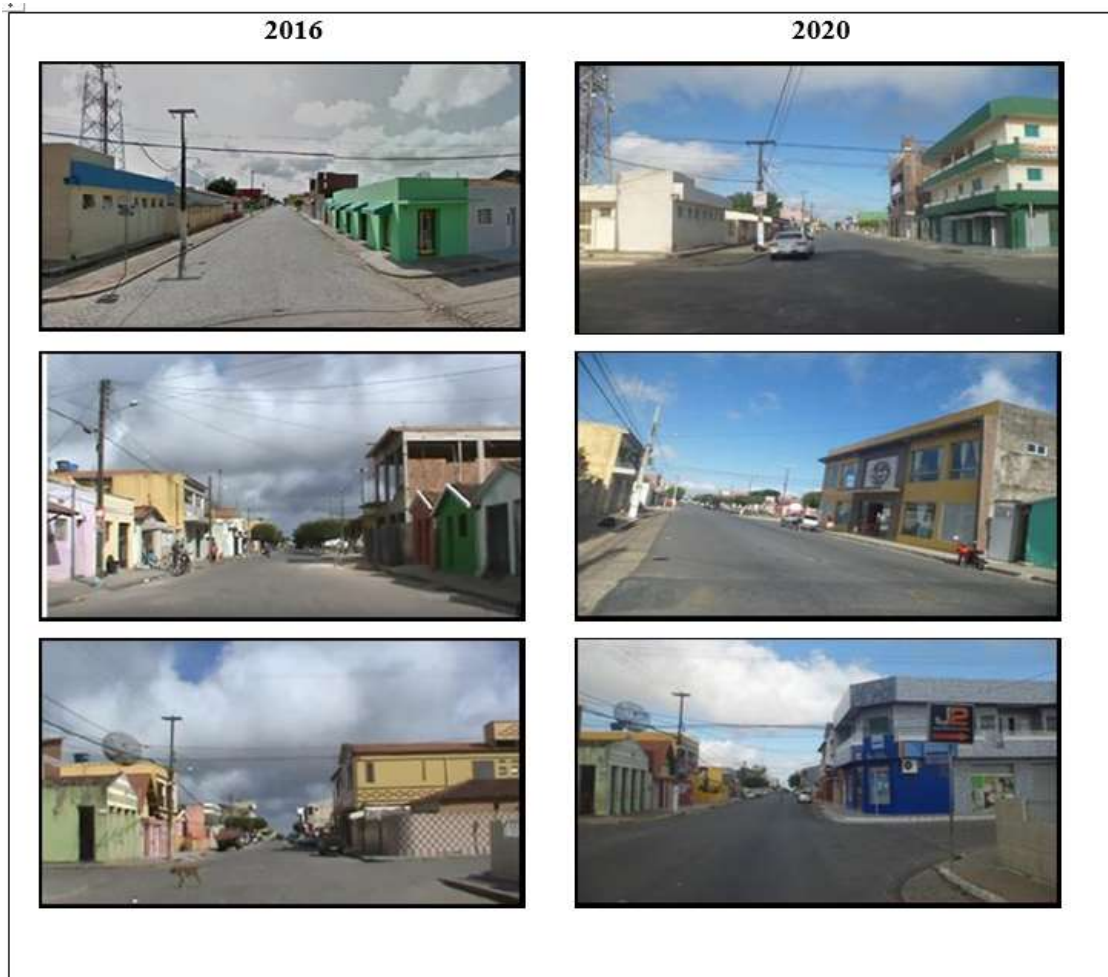
Fonte: Trabalho de campo (2020)

Ao serem indagados sobre a implantação do Binário e seus efeitos sobre o comércio e a valorização dos imóveis na Rua Dionísio Rodrigues da Costa, todos concordaram que houve um aumento significativo nos valores de venda dos imóveis, fato esse que é esperado quando ocorre uma transformação física no espaço de uma cidade, pois o propósito da implantação do Binário foi exatamente para melhorar o trânsito na cidade, como também expandir o comércio que é significativo na região, e assim, todos os comerciantes concordaram que o Binário melhorou a distribuição do comércio na cidade.

De acordo com o estudo desenvolvido por Pires et al. (2016), as transformações físicas e socioeconômicas nos espaços urbanos resultaram em diversos empreendimentos, os quais alteraram a estrutura do bairro, principalmente pela especulação do comércio, serviços e imobiliária, que ocasionou a valorização dos imóveis locais, reconfigurando o espaço. Neste sentido, observa-se a implantação do Sistema Binário em Solânea como um empreendimento que alterou a estrutura espacial de sua área de abrangência, trouxe muitas dinâmicas para a realidade socioespacial local.

Conforme ilustrado na Figura 3, pode-se perceber que após a instalação do sistema Binário ocorre a multiplicação das formas comerciais.

Figura 3- Transformações no espaço urbano de Solânea a partir da implantação do Sistema Binário



Fonte: Trabalho de campo (2020)

Os principais segmentos do comércio que predominam na Rua Dionísio Rodrigues da Costa são: comércio de miudezas em geral; oficina de carro, motos e bicicletas; quitandas; eletrônica; depósitos de bebidas; bomboniéres; casa de artesanatos; igrejas; lava rápido; depósito de matérias para reciclagem; lojas de roupas; restaurantes; bares; padarias; supermercados; relojarias; comércio de materiais de construção, entre outros.

Observa-se que a variedade de comércios e serviços é expressiva, e tomou maiores proporções com a implantação do Binário, assim, com o fluxo de carro nessa rua, atraiu alguns comércios novos, como também ocorreu a melhoria/expansão de alguns que já existiam, possibilitando aos moradores da rua acesso facilitado a diversos comércios e serviços, e têm atraído pessoas de outras localidades.

É importante destacar ainda que a implantação do Sistema Binário resultou em uma valorização imobiliária na área. Segundo os comerciantes da Rua Dionísio Rodrigues da Costa, houve uma valorização dos imóveis, o que também é um ponto positivo para o desenvolvimento

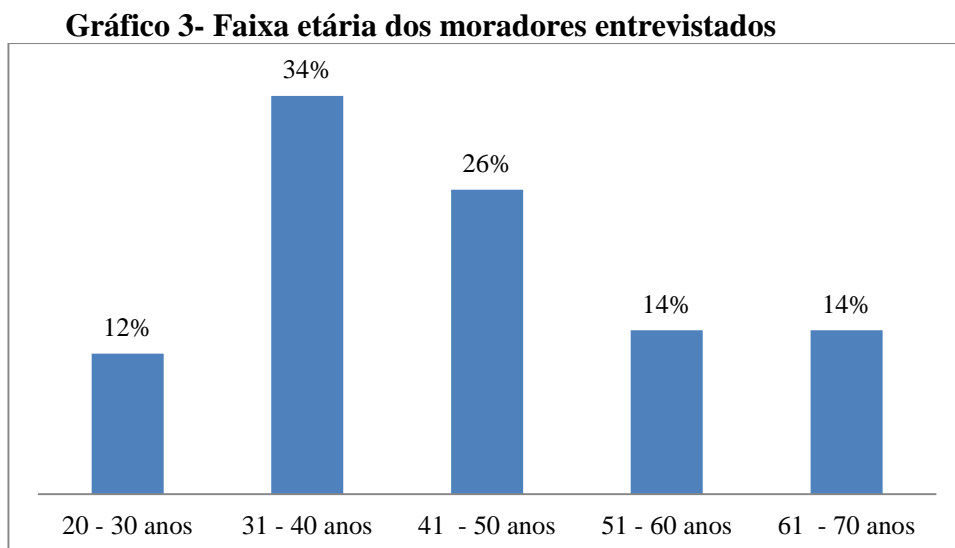
do comércio já que isso aponta para uma valorização geral da área. Com a valorização do setor imobiliário, outras atividades econômicas começam a migrar também para a área.

6.2 Ótica dos moradores sobre a implantação do Sistema Binário

Os moradores residentes na Rua Dionísio Rodrigues da Costa e em sua área de influência imediata que participaram desta pesquisa apontaram para a inserção de novas dinâmicas e processos que se inserem no âmbito da dimensão socioespacial desta nova realidade imposta pela implantação do Binário.

Com relação aos dados dos moradores que participaram do estudo, de acordo com o Gráfico 3, 12% estão na faixa de 20 a 30 anos, 34% de 31 a 40 anos, 26% de 41 a 50 anos, e com o percentual de 14% os que estão na faixa de 51 a 60 anos e de 61 a 70 anos. Observa-se que a maioria dos moradores entrevistados se encontra na faixa etária de 31 a 50 anos. Diante dos dados sobre a faixa etária observa-se que é bem variável a idade dos moradores, o que implica em uma maior dinâmica em relação a opiniões, modo de vida e também ocupações.

Os entrevistados exercem as mais diversas profissões: auxiliar de serviços gerais, comerciante, estudante, doméstica, feirante, moto taxi, aposentado, taxista, relojoeiro, cabeleireiro, vendedor, pedreiro, policial militar, personal trainer, enfermeira, agricultor, autônomo, pintor e vigilante.



Fonte: Trabalho de campo (2020)

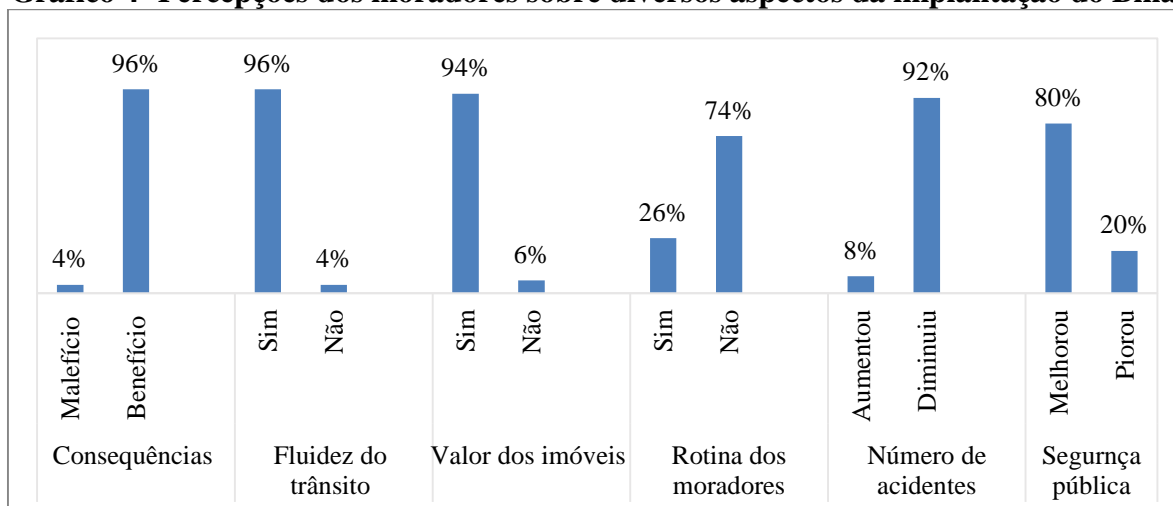
No que se refere à observância, por parte dos moradores, das transformações verificadas após a implantação do Sistema Binário, constatou-se o seguinte: para a maioria dos moradores as mudanças decorrentes da implantação do Binário foram benéficas, pois houve a valorização

dos imóveis como também a migração de novos empreendimentos comerciais para a área, facilitando assim, a aquisição de produtos e serviços, não precisando mais os mesmos se deslocarem até o centro onde localiza-se a maioria dos comércios da cidade.

Outro fator em destaque foi o trânsito que sempre foi motivo de desconforto por parte dos moradores e dos próprios motoristas, pelo grande fluxo que atrapalhava a todos, principalmente em dias de feira livre, tendo ocorrido antes da implantação do Binário muitos acidentes, mas a implantação contribuiu para a redução também desse entrave.

Sobre a segurança pública, embora todos tenham afirmado que melhorou com a implantação do Binário, acredita-se que está associada, a sensação de que com a descentralização do comércio e do trânsito, a Rua Dionísio ficou mais movimentada, inibindo a ação de delinquentes que realizavam roubos e pequenos furtos. Constantemente, as viaturas fazem rotas, portanto, a implantação do binário trouxe mudanças positivas.

Gráfico 4- Percepções dos moradores sobre diversos aspectos da implantação do Binário



Fonte: Trabalho de campo (2020)

Portanto, foi perguntado aos moradores da Rua Dionísio Rodrigues da Costa como eles avaliam a construção do Binário para a cidade de Solânea-PB, 96% afirmaram que as consequências foram benéficas, enquanto 4% disseram que foi maléfico. Quanto a fluidez do trânsito 96% afirmaram que sim, e 4% disseram que o binário não promoveu fluidez no trânsito.

No entanto, a função precípua de um sistema binário é transformar vias paralelas de mão dupla em ruas com um único sentido, dessa forma dá maior fluidez no trânsito. Segundo Scaringella (2001), o sistema de trânsito não depende apenas do poder público, depende também da atuação do condutor e do pedestre.

Quanto ao valor dos imóveis, os moradores em sua maioria de 94% afirmaram que houve uma maior valorização, enquanto 6% acreditam que não houve. Outro aspecto indagado

aos moradores foi sobre a rotina, o cotidiano, de modo que 74% afirmaram que não houve interferência na rotina, enquanto que para 26% dos moradores pesquisados a implantação do Binário promoveu mudanças nas práticas cotidianas de vivência na área.

Quando se trata de mudanças espaciais os imóveis são os primeiros a se destacarem, por serem indicadores de crescimento econômico. Assim, também nota-se que na Rua, após a implantação do Binário, muitas casas residenciais foram transformadas em pontos comerciais ou ainda adaptadas para esse fim. Sem falar que os valores sofreram alterações a ponto de muitos moradores colocarem seus imóveis à venda, ou reformá-los para transformá-los em pontos comerciais, pois, trata-se de um investimento que está no momento trazendo bons rendimentos.

Em relação a implantação do Binário e a questão de eventuais acidentes, para 92% dos moradores houve uma redução. Os acidentes foram reduzidos, pois com a implantação do binário, aumentou o número de quebra-molas na rua, como também foram feitas faixas de pedestres, e com a própria movimentação de pessoas devido ao comércio, os motoristas estão mais atentos.

A implantação do Sistema Binário pode ser considerada uma ação eficaz para a melhoria do trânsito e, conseqüentemente, a redução dos acidentes. De acordo com Marin e Queiroz (2020), as ações de prevenção e controle estão apenas iniciando no Brasil, e pouco se conhece sobre o assunto, e assim, necessita-se estudar o comportamento do motorista e do pedestre, investir em educação no trânsito, como também conhecer as condições de segurança das vias e veículos, da engenharia de tráfego, dos custos humanos e ambientais do uso de veículos motorizados e das conseqüências traumáticas resultantes dos acidentes de trânsito.

No que diz respeito à segurança pública, após a implantação do Binário, 80% dos moradores entrevistados afirmaram que melhorou e 20% afirmaram que piorou. A segurança é observada pelos moradores através das rondas das viaturas policiais, que se tornaram mais frequentes.

Na ótica dos moradores, a implantação do Binário facilitou a locomoção das pessoas residentes na rua. Em relação ao sistema Binário trazer mudanças de forma geral, para 64% foram mudanças positivas e para 36% dos entrevistados foram negativas. Em relação a avaliação do Binário, para 2% dos moradores é péssima, para 8% é ruim, 18% é regular, 44% é bom e 28% é ótimo. Segundo Pires et al. (2016), o impacto é percebido de forma diferente entre os habitantes, pois as alterações da estrutura urbana, para os moradores tradicionais, representa a desconstrução, em parte, de vivências culturalmente compartilhadas, enquanto que para outros pode representar uma nova e mais interessante realidade.

7 CONSIDERAÇÕES FINAIS

O espaço é uma arena onde múltiplos fatores incidem e se desdobram em novas dinâmicas. A partir da análise da implantação do Sistema Binário na cidade de Solânea-PB, constatou-se que o aumento da circulação na área refletiu-se na atração do comércio para a Rua Dionísio Rodrigues da Costa, que antes não tinha uma forte concentração comercial, e tem sido responsável pela dinamização econômica deste recorte espacial.

Foi possível constatar também que a mobilidade urbana promovida pelo Binário trouxe melhorias para a população que, beneficia-se de mais fluidez no trânsito. Porém, mesmo diante dos benefícios que o Binário evidencia, pôde-se constatar nesta pesquisa a existência de pessoas insatisfeitas com a obra do Binário. Alguns moradores relataram a questão do barulho, outros a falta de respeito dos condutores, que durante a noite deslocam-se em alta velocidade. A questão da insatisfação é comum a moradores que residem há longas datas no local, ao qual passa por mudanças, pois os mesmos estão acostumados com a tranquilidade que uma cidade pequena e uma rua pouco movimentada pode proporcionar.

No entanto, de forma geral, foi possível verificar o grande potencial do Binário, que além de garantir e aumentar a trafegabilidade vai eliminando pontos de acidentes de trânsito comuns na cidade, como também vai garantindo uma maior segurança, não só para os condutores, mas também para os pedestres. Como também se faz necessário destacar a importância do Binário para o crescimento do comércio, bastante importante para a geração de emprego e renda.

Partindo dos relatos dos moradores/comerciantes e considerações expostas, é possível afirmar que a Rua Dionísio Rodrigues da Costa, passou e passará por transformações socioespaciais, contribuindo positivamente para o desenvolvimento do município de Solânea-PB, pois está gerando emprego e renda, tornando a economia mais significativa. Apesar de que os moradores mais tradicionais que gostam de um lugar mais pacato veem as mudanças implementadas com o Binário como algo que descaracteriza a identidade local.

Sabendo que o planejamento urbano se refere a um processo contínuo e a longo prazo, podemos afirmar que o Sistema Binário contribui e contribuirá de forma significativa para mudanças no espaço urbano de Solânea. Pois o comércio é dinâmico e tem grande capacidade de transformar o espaço. Recomenda-se a partir das evidências encontradas nesse estudo, que os poderes públicos possam investir em campanhas de educação do trânsito tanto para pedestres como para motoristas, pois a implantação do Binário trouxe seus benefícios para o fluxo de pessoas e carros, mas necessita que exista o respeito entre ambos.

REFERÊNCIAS

BRITO, Ariane Santos de; PEREIRA, David de Lima. **Mobilidade urbana e planejamento sustentável no município de Resende: estudo de caso exploratório**. UFF. 2017. . Trabalho de conclusão de curso. Disponível em: <https://app.uff.br/riuff/bitstream/1/5343/1/Ariane%20Santos%20-%20David%20de%20Lima.pdf> acessado em 09 de fev 2020.

BUCALEM, Miguel Luiz. Potencial do planejamento estratégico de longo prazo para o desenvolvimento das cidades brasileiras. **Estud. av.** S/1, v.33, n.97, p.103-118. 2019.

CARLOS, Ana Fani Alessandri. **Espaço-Tempo da Vida Cotidiana na MetrÓpole**. 2ª ed. São Paulo: Labur, 2017.

CORRÊA, Roberto Lobato. Espaço urbano: notas teórico-metodológicas. **GEOSUL**. S/1, n. 15·Ano VIII· 10 semestre de 1993.

DINIZ, Luciano dos Santos; VERAS, Maura Pardini Bicudo. Reestruturação metropolitana e dinâmicas imobiliárias: transformações recentes na Região Administrativa Venda Nova de Belo Horizonte-MG. **Cad. Metrop.** São Paulo , v. 21, n. 44, p. 195-220, abr. 2019 .

GATO, Damião Silva; QUEIROZ, Tatiane Fróes. O espaço no contexto das transformações e seus reflexos para a análise geográfica. +**Geografia's**. Feira de Santana, n. 1, p. 30 – 34, 2008.

GIL, Antonio Carlos. **Como elaborar projetos de pesquisa**. 4. ed. São Paulo: Atlas, 2008.

GOVERNO DO ESTADO DA PARAÍBA. Disponível em: <https://der.pb.gov.br/noticias/ricardo-inaugura-binario-e-autoriza-licitacao-para-reforma-de-escola-de-solanea#:~:text=governador%20Ricardo%20Coutinho%20inaugurou%2C%20na,com%20recursos%20do%20Tesouro%20Estadual>. Acesso em 09 de outubro de 2020.

INSTITUTO BRASILEIRO DE GEOGRAFIA E ESTATÍSTICA- IBGE. **Diretoria de Pesquisas, Coordenação de População e Indicadores Sociais, Estimativas da população residente com data de referência 1º de julho de 2017**. Disponível em: <<https://cidades.ibge.gov.br/xtras/perfil.php?lang=&codmun=250400&search=paraiba|campina-grande|infograficos:-informacoes-completas>>. Acesso em: 10 out. 2019.

INSTITUTO BRASILEIRO DE GEOGRAFIA E ESTATÍSTICA- IBGE. <https://cidades.ibge.gov.br/brasil/pb/solanea/panorama>. Acesso em: 10 out. 2019.

MAHECHA-RAMIREZ, Camilo José. Transformaciones territoriales: Una categoría para explicar las dinámicas de conformación territorial. **Bitácora Urbano Territorial**, Bogotá, v. 26, n. 2, p. 113-120, Jul. 2016.

MARIN, Letícia; QUEIROZ, Marcos S. A atualidade dos acidentes de trânsito na era da velocidade: uma visão geral. **Cad. Saúde Pública**. S/1, v.16, n.1, p.7-21. 2020.

OSÓRIO, Mikhail de Souza. **Estudo de implantação de sistema binário nas Ruas de acesso à praia de Ponta Negra - RN**. UFRN. 2017. Trabalho de conclusão de curso. Disponível em: <https://monografias.ufrn.br/jspui/bitstream/123456789/4342/17/estudo-implanta%C3%A7ao-binario-Osorio-Projeto.pdf> acessado em 26 de jan. de 2020.

PIRES, Viviane Regina et al. As transformações da paisagem urbana do bairro Nossa Senhora das Dores no município de Santa Maria/RS. **Revista Brasileira de Gestão Urbana (Brazilian Journal of Urban Management)**, S/1, v. 8, n. 3, p.: 345-358. 2016.

SANFELICI, Daniel. A centralidade das aglomerações metropolitanas na economia globalizada: fundamentos econômicos e possibilidades políticas. **Cadernos MetrÓpole**. São Paulo, v. 18, n. 37, pág. 623-646, dezembro de 2016.

SANTOS, Milton. **A Natureza do Espaço: Técnica e Tempo, Razão e Emoção** 4. ed. 2. reimpr. - São Paulo: USP, 2006.

SANTOS, Milton. **Por uma Geografia Nova**. São Paulo: Hucitec, Edusp, 1978.

SCARINGELLA, Roberto Salvador. Uma crise da mobilidade urbana em São Paulo. **São Paulo Perspectiva**. S/1, v.15, n.1, pp.55-59. 2001.

SOUZA, Marcelo Lopes. Da crítica do planejamento urbano a um planejamento urbano crítico. In: Souza, Marcelo Lopes. **Mudar a cidade [uma introdução crítica ao planejamento e à gestão urbanos]**. Rio de Janeiro: Bertrand Brasil, 2002.

APÊNDICES

APÊNDICE A – QUESTIONÁRIO PARA COLETA DE DADOS

I – Perfil dos entrevistados

Nome da Rua: _____

Data da realização da entrevista ____/____/____

Profissão: _____

Sexo: _____

Faixa etária:

20-25 ()

45-50 ()

25-30 ()

55-60 ()

30-35 ()

60-65 ()

35-40 ()

65-70 ()

40-45 ()

Mais de 70 anos de idade ()

Todas as perguntas que irei fazer o (a) senhor(a) serão sobre a construção do sistema binário na cidade de Solânea, com ênfase na Rua Dionísio Rodrigues da Costa.

1) O (a) senhor (a) acha da construção do binário na cidade de Solânea trouxe algum benefício ou malefício? Benefício () Malefício (). Cite algum.

2) Com a implantação do sistema binário o (a) senhor (a) acha que mudou a fluidez no trânsito na cidade de Solânea? Sim () Não () Não sei dizer ()

3) O (a) senhor (a) acha que com a obra do binário houve mudança no valor de compra e venda de imóveis na rua Dionísio Rodrigues da Costa? Sim () Não () Não sei dizer ()

4) Com a construção do binário na cidade de Solânea houve alguma mudança na rotina dos moradores da rua Dionísio Rodrigues da Costa? Sim () Não () Não sei dizer (). Caso ache que sim, cite algumas.

5) Com a construção do binário na cidade de Solânea, aumentou ou diminuiu o número de construções e reformas na rua Dionísio Rodrigues da Costa? Aumentou () Diminuiu () Não sei dizer ()

6) O (a) senhor (a) acha que com a construção do Binário na cidade de Solânea, colaborou para a diminuição ou aumento no número de acidentes? Diminuiu () Aumentou () Não sei dizer ()

7) Depois da construção do binário a segurança pública melhorou ou piorou na rua Dionísio Rodrigues da Costa? Melhorou () Piorou () Não sei dizer ()

8) Com a construção do Binário na Rua Dionísio Rodrigues da Costa houve um aumento ou diminuição de empreendimentos imobiliários? Aumento () Diminuição () Não sei dizer ()

9) Com a construção do Binário na Rua Dionísio Rodrigues da Costa o (a) senhor (a) acha que facilitou ou dificultou a locomoção das pessoas nessa localidade? Facilitou () Dificultou () Não sei dizer ()

10) Com a implantação do sistema binário na Rua Dionísio Rodrigues da Costa, o (a) senhor (a) acha que esse sistema deixa mudanças positivas ou negativas para a comunidade local? Positivas () Negativas (). Cite alguma.

11) Com a construção do sistema binário o (a) senhor (a) acha que essa obra possibilitou uma melhora ou piora do trânsito na cidade de Solânea? Sim () Não () Não sei dizer ()

12) Em sua opinião como o senhor (a) avalia a construção do binário para a cidade de Solânea? Péssimo () Ruim () Regular () Bom () Ótimo ()

APÊNDICE B – ROTEIRO DE ENTREVISTA SEMIESTRUTURADA

I – Perfil dos entrevistados

Nome da Rua: _____

Data da realização da entrevista ____/____/____

Profissão: _____

Sexo: _____

Faixa etária:

20-25 ()

45-50 ()

25-30 ()

55-60 ()

30-35 ()

60-65 ()

35-40 ()

65-70 ()

40-45 ()

Mais de 70 anos de idade ()

Todas as perguntas que irei fazer o (a) senhor(a) serão sobre a construção do sistema binário na cidade de Solânea, com ênfase na Rua Dionísio Rodrigues da Costa.

1) Você acredita que essa obra trouxe mudanças positivas ou negativas para o comércio da Rua Dionísio Rodrigues da Costa?

2) Com a construção do binário na rua Dionísio Rodrigues da Costa, facilitou ou dificultou a entrada e saída de mercadorias na cidade?

3) O (a) senhor (a) acredita que o número de estabelecimentos comerciais aumentou ou diminuiu na rua Dionísio Rodrigues da Costa, após a construção do binário na cidade de Solânea?

4) Com a construção do binário houve modificações no fluxo de pessoas e de veículos automotivos na cidade de Solânea, em razão a essa mudança de fluxo você acha que houve aumento ou diminuição nas vendas no comércio da rua Dionísio Rodrigues da Costa?

5) Após a construção do binário o (a) senhor (a) acha que seu estabelecimento comercial aumentou ou diminuiu o número de vendas?

6) O (a) senhor (a) acha que o comércio e os imóveis da rua Dionísio Rodrigues da Costa de uma forma geral tiveram valorização ou desvalorização após a construção do binário na cidade de Solânea?

7) O (a) senhor (a) acha que com a construção do binário na cidade de Solânea proporcionou uma melhor ou pior distribuição do comércio?

AGRADECIMENTOS

Primeiramente agradeço ao meu Deus todo poderoso pela honra e oportunidade em está concluindo o Curso Superior em Geografia. À minha família que me apoiou e me deu forças para continuar na jornada acadêmica, que foi bastante difícil para mim. Em especial minha heroína e guerreira, mãe, Maria Eliene dos Santos Fernandes, que sempre esteve ao meu lado tanto na vida pessoal quanto na acadêmica, me apoiando incondicionalmente.

Agradeço ao meu pai, José da Silva Fernandes, que infelizmente não teve oportunidade nem condições de estudar enquanto jovem, mais sempre me incentivou a estudar para buscar um futuro melhor. A meus irmãos Antonio Alexson dos Santos Fernandes, Elexsandro dos Santos Fernandes e Maria Alessandra dos Santos Fernandes, por estarem sempre ao meu lado dando força moral e contribuindo na forma que foi possível.

Aos meus professores de estágio, Elenilton Bezerra da Costa e José Rivanildo Silva, ambos foram de total importância para que eu pudesse concluir os meus estágios com êxito, me ajudaram no que foi possível.

Aos diretores das escolas Arlindo Ramalho e José Menino de Oliveira; Gilian Mayara Amaral Nogueira e Luzardo Gomes Dantas, ambos me receberam nas suas respectivas escolas de braços abertos.

A minha Prof.^a Orientadora Maria Marta dos Santos Buriti, por ter contribuído muitíssimo para a realização deste trabalho. Agradeço demais a disponibilidade e a paciência que teve comigo para passar todas as informações referentes as orientações, diante das minhas diversas dificuldades, ela sempre esteve ao meu lado. Fica aqui os meus sinceros agradecimentos.

Aos meus amigos Mário Marcelino da Silva, Isaias Marcelino da Silva e Jeferson Lima de Souza por sempre me incentivar a seguir em frente diante de muitas dificuldades enfrentados durante o curso.

Agradeço a todos os professores que contribuíram para minha formação desde o ensino básico até o superior. Em especial a Professora Angélica Mara de Lima Dias, da Universidade Estadual da Paraíba, Campus III (Guarabira) por ter me mostrado que todos nós temos condições de conquistar nossos sonhos e objetivos.

A todos os meus colegas de curso, em especial os da turma 2015.2 – noite (Esdras Cássio de Almeida, Jadiel Lucas Alves de Andrade, Vanessa dos Santos, Marcelo Salvino, Ronaldo Lopes de Barros, Luêndrio Silva, Luciano Silva e José Sales da Costa,) que sempre estiveram ao meu lado contribuindo para a minha formação acadêmica.