



**UEPB**

**UNIVERSIDADE ESTADUAL DA PARAÍBA  
PRÓ-REITORIA DE ENSINO MÉDIO, TÉCNICO E EDUCAÇÃO A DISTÂNCIA  
CURSO DE LICENCIATURA EM GEOGRAFIA**

**RENATO VIRGOLINO LOPES**

**EDUCAÇÃO A DISTÂNCIA NO ENSINO SUPERIOR: UMA ANÁLISE DA  
CONTRIBUIÇÃO DO CURSO DE LICENCIATURA EM GEOGRAFIA DA  
UNIVERSIDADE ESTADUAL DA PARAÍBA (UEPB) PARA FORMAÇÃO  
PROFISSIONAL**

**CAMPINA GRANDE/PB  
2022**

RENATO VIRGOLINO LOPES

**EDUCAÇÃO A DISTÂNCIA NO ENSINO SUPERIOR: UMA ANÁLISE DA  
CONTRIBUIÇÃO DO CURSO DE LICENCIATURA EM GEOGRAFIA DA  
UNIVERSIDADE ESTADUAL DA PARAÍBA (UEPB) PARA FORMAÇÃO  
PROFISSIONAL**

Trabalho de Conclusão de Curso  
(Artigo) apresentado ao  
Departamento da Pró-Reitoria de  
Ensino Médio, Técnico e Educação a  
Distância da Universidade Estadual  
da Paraíba, como requisito parcial à  
obtenção do título de Licenciatura  
em Geografia.

**Orientadora:** Prof<sup>a</sup>. Dra. Suellen Silva Pereira

**CAMPINA GRANDE/PB  
2022**

É expressamente proibido a comercialização deste documento, tanto na forma impressa como eletrônica. Sua reprodução total ou parcial é permitida exclusivamente para fins acadêmicos e científicos, desde que na reprodução figure a identificação do autor, título, instituição e ano do trabalho.

L864e Lopes, Renato Virgolino.  
Educação a distância no ensino superior [manuscrito] :  
uma análise da contribuição do curso de licenciatura em  
geografia da Universidade Estadual Da Paraíba (UEPB) para  
formação profissional / Renato Virgolino Lopes. - 2022.  
28 p. : il. colorido.

Digitado.

Trabalho de Conclusão de Curso (Graduação EAD em  
Geografia) - Universidade Estadual da Paraíba, Pró-Reitoria  
de Ensino Médio, Técnico e Educação a Distância, 2022.

"Orientação : Profa. Dra. Suelen Silva Pereira ,  
Coordenação do Curso de Geografia - CEDUC."

1. Educação a Distância. 2. Ensino Superior. 3. Formação  
Profissional. I. Título

21. ed. CDD 374.4


RENATO VIRGOLINO LOPES

**EDUCAÇÃO A DISTÂNCIA NO ENSINO SUPERIOR: UMA ANÁLISE DA  
CONTRIBUIÇÃO DO CURSO DE LICENCIATURA EM GEOGRAFIA DA  
UNIVERSIDADE ESTADUAL DA PARAÍBA (UEPB) PARA FORMAÇÃO  
PROFISSIONAL**

Trabalho de Conclusão de Curso  
(Artigo) apresentado ao  
Departamento da Pró-Reitoria de  
Ensino Médio, Técnico e Educação a  
Distância da Universidade Estadual  
da Paraíba, como requisito parcial à  
obtenção do título de Licenciatura  
em Geografia.

Aprovado em: 23/11/2022.

**BANCA EXAMINADORA**



---

Prof<sup>a</sup>. Dra. Suellen Silva Pereira (Orientadora)  
Universidade Estadual da Paraíba (UEPB)



---

Prof. Me. Faustino Moura Neto  
Universidade Estadual da Paraíba (UEPB)



---

Prof. Dr. Leandro Paiva  
Universidade Estadual da Paraíba (UEPB)

## SUMÁRIO

<b>1</b>	<b>INTRODUÇÃO</b> .....	06
<b>2</b>	<b>FUNDAMENTAÇÃO TEÓRICA</b> .....	08
2.1	A Educação à distância como possibilidade de acesso ao ensino.....	08
2.2	O ensino superior e a sua importância para a formação profissional.....	09
2.3	O curso de Licenciatura em Geografia no formato EaD: Possibilidades e desafios .....	11
<b>3</b>	<b>PROCEDIMENTOS METODOLÓGICOS</b> .....	14
	3.1 Caracterização Geográfica do Espaço da Pesquisa.....	14
	3.2 Caracterização da Pesquisa .....	17
<b>4</b>	<b>RESULTADOS E DISCUSSÕES</b> .....	19
<b>5</b>	<b>CONSIDERAÇÕES FINAIS</b> .....	23
	<b>REFERÊNCIAS</b> .....	25
	<b>APÊNDICE I – INSTRUMENTO DE COLETA DE DADOS</b> .....	28

# EDUCAÇÃO A DISTANCIA NO ENSINO SUPERIOR: UMA ANÁLISE DA CONTRIBUIÇÃO DO CURSO DE LICENCIATURA EM GEOGRAFIA DA UNIVERSIDADE ESTADUAL DA PARAIBA (UEPB) PARA FORMAÇÃO PROFISSIONAL

## DISTANCE EDUCATION IN HIGHER EDUCATION: AN ANALYSIS OF THE CONTRIBUTION OF THE LICENSE COURSE IN GEOGRAPHY OF THE STATE UNIVERSITY OF PARAIBA (UEPB) FOR PROFESSIONAL TRAINING

LOPES, Renato Virgolino<sup>1</sup>  
PEREIRA, Suellen Silva<sup>2</sup>

### RESUMO

A busca pela formação e qualificação profissional tem se mostrado uma constante e uma das modalidades mais procuradas tem sido a Educação a Distância (EaD), haja vista a possibilidade de esta se adequar a realidade dos que buscam esse formato de ensino, dada a sua flexibilidade, propiciando a inclusão de muitos e, por conseguinte, fomentando o ingresso de profissionais das mais variadas áreas no mercado de trabalho. Desse modo, este estudo tem como objetivo analisar a atuação para formação profissional do curso de Licenciatura em Geografia ofertada pela Universidade Estadual da Paraíba (UEPB) por meio do Polo Noêmia Lopes de Itaporanga-PB da Universidade Aberta do Brasil (UAB). Para tanto, fez-se uso de uma pesquisa exploratória e descritiva. O procedimento técnico utilizado foi à pesquisa bibliográfica, documental e de campo. Por sua vez, o instrumento de coleta de dados utilizado foi à entrevista. Os resultados demonstram que os principais pontos de satisfação foram: o ambiente virtual de aprendizagem, plataforma, fóruns, os professores, tutor, material didático, e a estrutura física do polo de apoio presencial (biblioteca, sala de aula presencial e coordenação). Já os pontos a serem melhorados foram: *chats* e biblioteca virtual e a estrutura física (laboratório de informática). O presente estudo de caso é extremamente viável e oportuno, diante das necessidades exigidas pela atual demanda educacional. Ressalta-se, contudo, que a educação superior à distância é uma modalidade de ensino que necessita ser acompanhada de maneira sistemática e contínua, por fim, os dados elucidaram que o polo apresentou bons índices de prestação de serviços, tendo como parâmetro as respostas dos discentes entrevistados, enfatizando a relevância da pesquisa, uma vez que a mesma se apresentou importante no contexto da educação superior no interior do Estado paraibano.

**Palavras-chave:** Ensino Superior, Educação a Distância, Formação Profissional.

### ABSTRACT

The search for professional training and qualification has been a constant and one of the most sought after modalities has been Distance Education (EaD), given the possibility of it adapting to the reality of those who seek this teaching format, given its flexibility, providing the inclusion of many and, therefore, encouraging the entry of professionals from the most varied areas in the job market. Thus, this study aims to analyze the performance for professional training of the

---

<sup>1</sup> Graduando do Curso de Licenciatura Plena em Geografia da Universidade Estadual da Paraíba na modalidade de Educação a Distância. E-mail: [renato.lobes@aluno.uepb.edu.br](mailto:renato.lobes@aluno.uepb.edu.br)

<sup>2</sup> Licenciada em Geografia/UEPB. Mestra em Desenvolvimento e Meio Ambiente UFPB/UEPB. Doutora e Pós-Doutora em Recursos Naturais/UFCG. E-mail: [suellensp@hotmail.com](mailto:suellensp@hotmail.com)

Degree in Geography offered by the State University of Paraíba (UEPB) through the Polo Noêmia Lopes de Itaporanga-PB of the Open University of Brazil (UAB). For that, an exploratory and descriptive research was used. The technical procedure used was bibliographic, documentary and field research. In turn, the data collection instrument used was the interview. The results show that the main points of satisfaction were: the virtual learning environment, platform, forums, teachers, tutor, didactic material, and the physical structure of the face-to-face support center (library, face-to-face classroom and coordination). The points to be improved were: chat rooms and virtual library and the physical structure (computer lab). The present case study is extremely viable and timely, given the needs demanded by the current educational demand. It is noteworthy, however, that distance higher education is a teaching modality that needs to be monitored in a systematic and continuous way, finally, the data clarified that the center presented good rates of service provision, having as a parameter the responses of the students interviewed, emphasizing the relevance of the research, since it was important in the context of higher education in the interior of the State of Paraíba.

**Keywords:** Higher Education, Distance Education, Professional Training.

## 1 INTRODUÇÃO

O ensino superior à distância tem crescido em importância nos últimos anos no Brasil, consolidando-se hoje como forte tendência na área da gestão educacional. Além disso, com o advento da globalização e o crescimento das tecnologias, os estudantes estão cada vez mais exigentes, ou seja, para uma universidade manter-se no mercado é necessário prestar serviços com qualidade de maneira holística e contínua.

Fato este que pode ser atestado na fala de Costa (2016), quando destaca que nos últimos anos, a Educação a Distância (EaD) é a modalidade de ensino que tem apresentado maior crescimento no cenário da educação superior internacional em todo o mundo, o número de cursos e de matrículas em cursos superiores à distância vem aumentando tanto no nível de graduação, quanto no de pós-graduação e esse crescimento são tendências nacionais e internacionais em EaD.

Nesse contexto, e motivado pela importância da modalidade à distância, o presente trabalho tem o seguinte questionamento: como o polo presencial da Universidade Aberta do Brasil (UAB) e a UEPB dá suporte operacional ao curso superior de Licenciatura em Geografia ofertada na cidade de Itaporanga, Estado da Paraíba, contribuindo com o processo de formação de novos profissionais da educação? Pois, propiciar serviços de formação profissional

que ofereçam satisfação aos alunos e criar um ambiente privilegiado é uma nova tendência no formato de ensino à distância.

Dessa forma, o presente estudo tem como objetivo geral, analisar a atuação do polo presencial da Universidade Aberta do Brasil (UAB) e a UEPB quanto ao suporte operacional ofertado ao curso superior de Licenciatura em Geografia na cidade de Itaporanga, Estado da Paraíba. Ainda, elegeram-se os seguintes objetivos específicos: evidenciar a formação profissional do curso de Licenciatura em Geografia na educação superior à distância; avaliar a prestação dos serviços ofertados pela Instituição de Ensino Superior (UEPB) e o polo; propor possíveis melhorias a UEPB e o polo de Apoio Presencial – UAB – Itaporanga-PB.

Considera-se, além disso, o tema de muita importância, principalmente pela ascensão da formação profissional em licenciatura na modalidade de ensino superior à distância no Brasil diante das necessidades da inclusão de discentes no ensino superior, pois amplia o acesso à educação, contribui na qualificação e atualização dos profissionais.

Para realização da presente pesquisa, fez-se uso de uma pesquisa exploratória e descritiva. O procedimento técnico utilizado foi à pesquisa bibliográfica, documental e de campo. Por sua vez, o instrumento de coleta de dados utilizado foi à entrevista com os discentes do polo em estudo.

Os resultados demonstram que os principais pontos de satisfação apostados pelos participantes da pesquisa foram: o ambiente virtual de aprendizagem, plataforma, fóruns, os professores, tutor, material didático, e a estrutura física do polo de apoio presencial (biblioteca, sala de aula presencial e coordenação). Já os pontos a serem melhorados foram: *chats* e biblioteca virtual e a estrutura física (laboratório de informática).

Dessa forma, a pesquisa se justifica pelo fato de que o ensino a distância superior é um tema que suscita muitos questionamentos. Outra razão se deve por sua relevância: a própria relação entre os discentes e a qualificação profissional que pode ser explorada por meio de diversos caminhos.

Justifica-se também, por poder contribuir como ferramenta pedagógica em educação, proporcionando soluções aplicáveis na gestão educacional, buscando maior compreensão e clareza sobre a presença do tema no universo



do curso de Licenciatura em Geografia (UEPB), polo Universidade Aberta do Brasil de Itaporanga-PB.

Dessa forma, discutir as possibilidades, as limitações e os impactos provocados pela educação à distância superior para contribuição no ensino profissional é considerar diversos pontos inerentes aos discentes. Aqui, discute-se a sua influência a prestação de serviços, o que traz à tona considerações sobre as contribuições da formação educacional.

## **2 FUNDAMENTAÇÃO TEÓRICA**

### **2.1 A Educação à distância como possibilidade de acesso ao ensino**

Para facilitar o entendimento do tema abordado, faz-se necessário entender qual a origem da educação à distância. Assim, é necessário analisar o histórico e sua evolução, para que, posteriormente, haja uma melhor compreensão.

A educação à distância surgiu na Europa na primeira metade do século XIX, sendo a corrente mais predominante a que registra na Suécia, em 1883, sendo a primeira experiência nesse campo de ensino, entretanto poucos anos mais tarde, programas de ensino por correspondência surgem na Inglaterra (1840) e Alemanha (1856), com experiências semelhantes no continente sul em 1874, e nos Estados Unidos da América, assim gradualmente, outros países passaram a adotar metodologias de EaD (Ensino à Distância), que chega por fim no Brasil em 1904 (ALVES, 2006).

Para tanto, Alves (2006) explica que nesses mais de 170 anos transcorridos desde aquela primeira experiência sueca, a EaD passou por significativos avanços, sendo importante marco referencial a criação do sistema rádio educativo e, mais tarde, a utilização do telefone, cinema, televisão e *internet* para fins educacionais, meios, que, ao lado dos correios, são ferramentas essenciais para o processo de aprendizagem.

Entretanto, o conceito formal de EaD foi construído a partir de pesquisas realizadas nos anos de 1970 e de 1980, período no qual essa modalidade de educação passou a ser vista pelas características que a determinam ou por seus elementos constitutivos, em que as definições foram mudando com o

tempo, assim como a maneira de fazer EaD também mudaram (DALMAU, 2013).

Por sua vez, no Brasil, a EaD surgiu em 1966 como uma modalidade de ensino legalmente reconhecida, mas foi somente em 1971 pela Lei de Diretrizes e Bases da Educação (LDB), e aprovada apenas para os cursos supletivos. Para tanto, o movimento para a legitimação da EaD se concretizou com o estabelecimento de um marco legal específico, o artigo 80 da LDB, Lei n. 9.394, de 20 de dezembro de 1996, associado ao fortalecimento de programas de grande porte, financiados pelo Estado, e à criação de novos projetos, como o programa Universidade Aberta do Brasil (UAB) (DALMAU, 2013).

Dessa forma, Linden e Assis (2006) comentam que o Brasil não perdeu tempo nesta área e já em 1995 produzia soluções próprias com os sistemas Anhemi Morumbi em São Paulo, Universidade Federal de Pernambuco, Universidade Federal de Santa Catarina, Faculdade Carioca no Rio de Janeiro e Universidade Federal de São Paulo (Escola Paulista de Medicina), também estas universidades, além da Universidade de Brasília (UnB) e da Pontifícia Universidade Católica (PUC), são responsáveis pela chegada e implantação no Brasil dos recursos da 3ª geração de educação à distância.

Então, Farias (2006) comenta que apenas o Art. 80 da LDB delibera exclusivamente sobre a EaD, ao destacar que oferece em seu início a definição de algumas diretrizes básicas, como o de convocar o poder público para incentivar a EaD em todos os níveis da educação, além de dar a União a prerrogativa de credenciar instituições de ensino para trabalhar com essa modalidade em seu processo de ensino.

Dessa forma, discutir as possibilidades, as limitações e os impactos provocados pela EaD é considerar diversos pontos inerentes a essa modalidade de ensino. Aqui, discute-se a educação à distância, o que traz à tona considerações sobre o ensino à distância superior, objeto da próxima seção.

## **2.2 O ensino superior e a sua importância para a formação profissional**

Uma das propostas debatidas, atualmente no ensino superior é o EaD,

tendo em vista que hoje, o mercado exige cada vez mais pessoas qualificadas, pois, essa modalidade é uma oportunidade de aprendizagem inserido no contexto de uma realidade próxima de todos.

A formação profissional na educação superior é de suma importância em qualquer campo profissional, pois durante esse processo de formação que são desenvolvidas as habilidades necessárias para um bom desempenho, gerando uma melhor satisfação profissional assim como resultados consistentes em seu campo atuação (SILVA, 2017).

Dessa forma, o mercado de trabalho atual necessita cada vez mais de profissionais altamente qualificados, criativos, interativos e dinâmicos com espírito de liderança e capazes de se adaptar às constantes mudanças ocorridas no campo das tecnologias. Por sua vez, possuir pessoas dotadas com estas habilidades tornou-se fator decisivo para o desenvolvimento de um país (COSTAS, 2016).

Sendo assim, quando se trata de um curso de formação de professores, essa qualificação ganha ainda mais relevância, tornando-se primordial a oferta de um maior leque de oportunidades, tornando viável o atendimento a todos os níveis e modalidades de ensino, para que os futuros professores tenham a oportunidade de focar em sua área de maior interesse para a atuação (SILVA, 2017).

Então, o cenário da educação compete às universidades o desafio de promover uma educação superior de qualidade e qualificar os estudantes para utilizar, com habilidade e competência, as tecnologias disponíveis hoje. Por sua vez, este século foi marcado por várias e intensas transformações nas relações política, econômicas e sociais, devido ao rápido desenvolvimento eletrônico e teológico (SILVA, 2018).

É nesse contexto, Isso mostra que desde a década de 1980, a formação profissional já era discutida, mesmo que de forma superficial, dessa forma, torna-se necessário que os cursos de formação ofereçam a seus alunos realmente uma formação de qualidade, aprimorando seus conhecimentos e contribuindo assim para a sua atuação no mercado de trabalho (SILVA, 2017).

Por sua vez, uma das características fundamentais do EaD é a utilização de tecnologias para mediar o contato aluno-professor, aluno- instituição, aluno-conteúdo, aluno-tutor e na maioria das vezes aluno-aluno, necessário

desenvolver uma boa socialização entre aluno e professor, tendo em vista que um curso a distância é de fundamental importância (PAZ *et al*, 2006).

Sob esta visão, a educação a distância superior é uma prática social empregada na atualidade, pois, é ideal visualizar a inclusão digital de maneira sistemática ao trabalhar uma proposta pedagógica e organizar as atividades inerentes a essa nova tendência.

Por sua vez, a EaD e as universidades, bem como os outros tipos de instituições educacionais de nível superior, estão sendo influenciadas pelo impacto causado pela tecnologia da informação (KIPINIS, 2009).

Sob o ponto de vista social, a EaD, como qualquer forma de educação, não apenas deve pretender ser, mas, precisa certamente se realizar como uma prática social significativa e consequente em relação aos princípios filosóficos de qualquer projeto pedagógico em busca da autonomia, do respeito à liberdade e da razão (LOBO NETO, 2001).

Visto que o EaD superior é uma prática social de formação profissional educacional empregada na atualidade, pois, é ideal visualizar a inclusão digital de maneira sistemática ao trabalhar uma proposta pedagógica e organizar as atividades inerentes a essa nova tendência. É o que o estudo de caso realizado, cujos procedimentos metodológicos são a seguir explicitados, procurou verificar.

### **2.3 O curso de Licenciatura em Geografia no formato EaD: Possibilidades e desafios**

O papel da educação à distância traz possibilidades e desafios para formação de novos professores em geografia por inserir uma mediação didática- pedagógica nos processos de ensino e aprendizagem que ocorre com a utilização de tecnologias de informação e comunicação interativa, contínua, sistemática com metodologia ativa capaz de desenvolver novos profissionais na educação básica.

Por sua vez, analisar a importância da Geografia escolar e o professor no contexto contemporâneo em assumir novas posturas, novas atribuições e novas proposições, pois é importante tecer reflexões que possam embasar práticas pedagógicas condizentes com as demandas atuais, o que pressupõe

uma revisão das políticas de formação docente e das relações de ensino e aprendizagem, para construção de um processo educativo eficaz (GUERRA, 2020).

Sendo assim, a base conceitual da Geografia permite que o estudante desta área do conhecimento construa uma sólida fundamentação de sua ciência que tem o conhecimento da diversidade de conceitos, dos princípios lógicos, dos encontros e desencontros da historiografia científica e filosófica que perpassam a ciência geográfica (ARAÚJO E KUNZ, 2019).

Então, analisar o papel desempenhado da formação do aluno em Licenciatura em Geografia em um ambiente virtual de aprendizagem, de modo a destacar, a atuação do docente na modalidade EaD na interação com as ferramentas tecnológicas na disseminação do conhecimento transmitidos e captados pelos discentes.

Para tanto, o emprego das tecnologias da informação possibilita a modalidade EaD de ensino atender a um vasto contingente de alunos, dispersos geograficamente, a um custo significativamente menor do aquele gasto na modalidade presencial. E também, a flexibilidade de horários para a realização das tarefas atrai uma gigantesca parcela da população mundial: indivíduos que não puderam cursar a educação superior na idade correta, que desempenham jornadas de trabalho muitas vezes completas e que, por isso, não podem acompanhar a rotina diária de aulas de uma graduação presencial (COSTAS, 2016).

Assim sendo, o ensino de Geografia na formação EaD é essencial para a formação cidadã integral, por consequência, é fundamental para a construção de uma sociedade mais isonômica, em termos sociais, culturais, políticos e econômicos, pois a escola básica, é a única disciplina capaz de viabilizar a construção do entendimento da realidade socioambiental, como produto resultante das relações do espaço geográfico (GUERRA, 2020).

Além disso, o conhecimento sistemático educacional acompanha as mudanças da sociedade, altera e, retrai ou avança, de acordo com um conjunto inumerável de fatores. No caso da componente curricular Geografia, por possuir o espaço como categoria central, precisa de constante acurácia epistemológica para acompanhar as mudanças da realidade, em sua esfera natural e social (ARAÚJO E KUNZ, 2019).

Assim, para que o docente, nesse caso específico o professor de Geografia, desempenhe seu papel como mediador e facilitador na construção conjunta e dialógica dos conhecimentos, deve ser habilitado em uma atitude formativa diferente da tradicional, dessa forma, os cursos de formação de docentes e as licenciaturas devem rever conceitos, as grades curriculares de seus programas e seus planos político-pedagógicos com vistas às novas práticas pedagógicas de ensino-aprendizagem (GUERRA, 2020).

Por outro lado os professores de Geografia da Educação Básica no formato EaD cabem ter com clareza as aproximações e distanciamentos das definições deste referencial teórico da Geografia, pois os Princípios, categorias, conceitos, temas, conteúdos, fatos e fenômenos, conteúdos, habilidades e competências curriculares, todos relacionados pela sociedade e a natureza; todos estes pilares do pensamento geográfico possuem sua rota de chegada à sala de aula e à formação do professor de Geografia (ARAÚJO E KUNZ, 2019).

Para tanto, conseguir reduzir custos significativamente, atender a milhares de estudantes de forma simultânea e atrair uma importante parcela da população que, historicamente, tem sido excluída da universidade, a EaD tem se apresentado como uma alternativa essencial para a massificação dos sistemas de ensino superior de diversas nações e como consequência é a modalidade de ensino que mais cresce no mundo (COSTAS, 2016).

Ao passo que é necessário rever as novas políticas educativas e mais investimentos na formação de professores, na produção de recursos didáticos, na elaboração de novas estratégias metodológicas e na infraestrutura de suporte, além da construção de planos de cargos e carreiras condizentes com a importância do magistério. Desta forma, será possível vislumbrar avanços não apenas no campo da Geografia, como também nas práticas docentes das demais disciplinas escolares pela qualificação de seus respectivos profissionais (GUERRA, 2020).

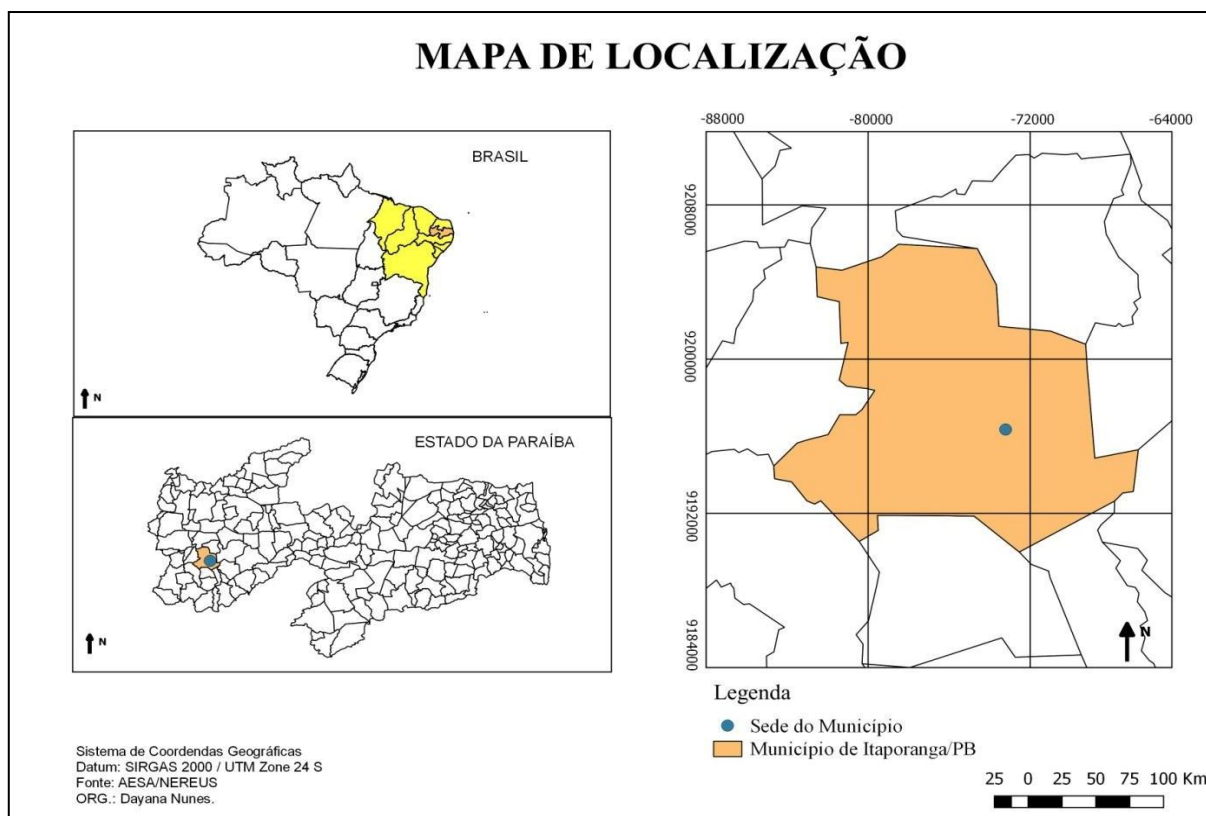
Entretanto, é evidente constatar que analisar e aplicar o Projeto Político Pedagógico formatado para modalidade Educação a Distância (EaD) nos cursos de Licenciatura em Geografia é uma tendência que precisa ser revisada sempre e, com isto observar e tentar mensurar o padrão de qualidade ao acompanhar os serviços educacionais prestados pelas universidades públicas e privadas que ofertam cursos de Licenciatura para a formação profissional.

### 3 PROCEDIMENTOS METODOLÓGICOS

#### 3.1 Caracterização Geográfica do Espaço da Pesquisa

A pesquisa foi realizada no Polo Presencial da UAB de Itaporanga, localizado no sertão do Estado da Paraíba. O município de Itaporanga-PB polariza a região do Vale do Piancó, composta por 18 municípios, além de sediar a 7ª Região de Ensino do Estado da Paraíba. Situado no sertão paraibano, Itaporanga, possui uma área de 418,8 Km<sup>2</sup>, limitando-se ao norte com os municípios de Aguiar e Igaracy, ao sul com Diamante, Boa Ventura e Pedra Branca, ao leste com Piancó e Santana dos Garrotes e a oeste com São José do Caiana e Serra Grande. A Figura 1 apresenta a localização do município em estudo.

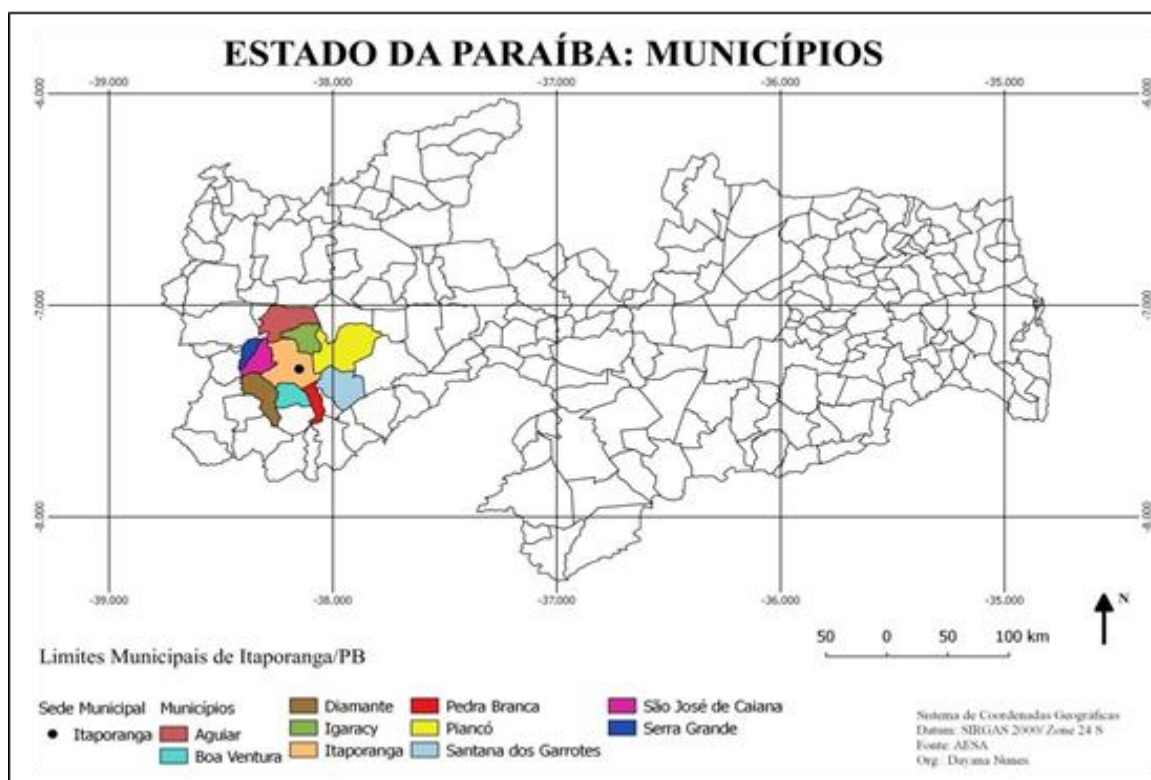
**Figura 1:** Localização do município de Itaporanga/PB.



**Fonte:** Elaborado por Dayana Nunes, fonte usada dos Dados de Base da AESA/NEREUS-João Pessoa/PB, Fevereiro de 2017.

O polo Universitário de Apoio Presencial UAB de Itaporanga -PB atende aos seguintes municípios: Itaporanga (sede do polo), Boa Ventura, Curral Velho, Nova Olinda, Santana dos Garrotes, Diamante, Ibiara, Santana de Mangueira, Santa Inês, Conceição, Bonito de Santa Fé, Cajazeiras, Serra Grande, São José de Caiana, Igaracy, Aguiar, Piancó, Patos e São José de Piranhas, o que poderá ser melhor visualizado na Figura 2.

**Figura 2:** Municípios que compõem o Polo de Apoio Presencial da UAB  
Itaporanga/PB



**Fonte:** Elaborado por Dayana Nunes, Base de Dados da AESA, em João Pessoa/PB, Março de 2017.

O polo de Itaporanga começou com a iniciativa da Prefeitura Municipal, através da Secretária Municipal da Educação, encaminhando ao MEC um termo de adesão ao programa, seguido de um projeto que após aprovação, foi selado com um acordo de cooperação entre Prefeitura e MEC, compartilhando responsabilidades, onde coube ao município, a cessão do espaço físico, a



aquisição de equipamentos, mobiliários, livros, recursos humanos e manutenção.

Em julho de 2007, foi realizado o primeiro vestibular da UFPB Virtual que integra o sistema Universidade Aberta do Brasil – UAB. No Polo de Apoio Presencial de Itaporanga, foram ofertados três cursos superiores de modalidade à distância: Matemática, Letras Português e Pedagogia.

A Universidade Estadual da Paraíba (UEPB), em agosto de 2009, publicou o edital para o vestibular do Bacharelado de Administração Pública que começou no ano de 2011 no pólo de apoio presencial de Itaporanga-PB. A Licenciatura de Geografia ofertada pela UEPB foi realizada a partir de análise do histórico escolar dos alunos de ensino médio da escola pública.

Sendo assim, o foco dos cursos ofertados inicialmente pelo polo, através da UFPB tem a pretensão da formação de professores leigos atuantes nas escolas públicas e o atendimento da enorme massa de jovens e adultos que residem no interior do Estado e que não tem acesso à educação superior pública. A abertura do polo de Itaporanga foi realizada em 06 de Março de 2008, com 150 alunos e 06 tutores presenciais. Assim, foi a partir desse momento que começaram a efetivar o ensino superior no vale do Piancó.

Então, o cenário atual do Polo Universitário de Apoio Presencial – UAB – Itaporanga-PB, são ofertados cursos em nível de licenciatura, bacharelado e especialização pelas instituições de ensino superior públicas, a Universidade Federal da Paraíba (UFPB), Universidade Estadual da Paraíba (UEPB) e o Instituto Federal de Educação, Ciência e Tecnologia Paraíba (IFPB) apresentados no Quadro 1:

**Quadro 1:** Cursos ofertados pelo Polo UAB de Apoio Presencial de Itaporanga/PB

Curso	Nível	IES
Administração Pública	Graduação	UEPB
Geografia	Graduação	UEPB
História	Graduação	UEPB
Ciências Biológicas	Graduação	UFPB
Ciências Naturais	Graduação	UFPB
Letras / Libras	Graduação	UFPB
Letras / Língua portuguesa	Graduação	UFPB
Matemática	Graduação	UFPB
Pedagogia	Graduação	UFPB

Gestão Pública Municipal	Especialização	UEPB
Letras/Inglês	Graduação	UFPB
Letras/Espanhol	Graduação	UFPB
Computação	Graduação	UFPB
Ciências Agrárias	Graduação	UFPB
Docência para Educação Profissional e Tecnológica	Especialização	IFPB

Fonte: Coordenação do Polo de Apoio presencial UAB de Itaporanga-PB. Setembro de 2022.

Tomando como base os dados disponibilizados no Quadro 1, percebe-se que através do polo UAB de Itaporanga-PB, a Universidade Federal da Paraíba oferta dez cursos de licenciatura na modalidade à distância, sendo estes: Matemática, Letras/Português, Letras/Libras, Letras/Espanhol, Letras/Inglês, Pedagogia, Ciências Biológicas, Ciências Agrárias e Ciências Naturais e Computação. Já a Universidade Estadual da Paraíba, oferta o curso de licenciatura em Geografia e História, Bacharelado em Administração Pública e o curso de especialização em Gestão Pública. Municipal. O Instituto Federal de Educação, Ciência e Tecnologia da Paraíba (IFPB) oferta a especialização em Docência para Educação Profissional e Tecnológica.

Portanto, o polo de apoio presencial visa a atender os cursos de maneira semipresencial para que possa dar suporte aos estudantes, as suas necessidades de aprendizagem e resoluções de problemas, e que atenda de maneira geral as suas perspectivas.

### **3.2 Caracterização da Pesquisa**

Este trabalho é considerado, quanto a sua natureza, como sendo uma pesquisa aplicada, já que se caracteriza por ser um estudo sistemático motivado pela curiosidade intelectual, que tem por finalidade descrever os mecanismos de ensino superior à distância, bem como observar sua importância na educação. Também chamada de básica ou teórica, preocupa-se com o desenvolvimento do conhecimento pelo prazer de conhecer e evoluir cientificamente (ZANELLA, 2009). Para tanto, terá como foco o Polo de Apoio Presencial da UAB de Itaporanga-PB, por ser conveniente e acessível para a pesquisa, uma vez que o pesquisador reside no município em questão.

No que se refere a forma de abordagem do problema, esta pesquisa apresenta uma abordagem qualitativa, que segundo Zanella (2013, p. 99) “Preocupa-se em conhecer a realidade segundo a perspectiva dos sujeitos participantes da pesquisa [...]”. Ou seja, os sujeitos envolvidos no ambiente escolhido para a investigação é o eixo motor para o estabelecimento de conclusões.

Quanto aos seus objetivos, fez-se uso de uma pesquisa exploratória e descritiva. De acordo com Gil (2008), este tipo de pesquisa tem como objetivo primordial a descrição de características de determinada população ou fenômeno. No que concerne a pesquisa exploratória, com base no autor supracitado, esta visa proporcionar uma maior familiaridade com o tema com vistas a torna-lo explícito.

Em se tratando dos procedimentos técnicos, serão utilizados três procedimentos, a saber: estudo de caso, pesquisa bibliográfica e documental. Segundo Yin (apud GIL, 2010), estudo de caso é uma indagação empírica que investiga um fenômeno contemporâneo dentro do contexto da vida real, quando a fronteira entre o fenômeno e o contexto não é claramente evidente e onde múltiplas fontes de evidências são utilizadas. A utilização do estudo de caso é melhor utilizada em estudos exploratórios e descritivos (GIL, 2010).

Neste trabalho, o estudo de caso foi realizado no Polo UAB de Itaporanga-PB. Os dados foram expressos na forma de transcrição das informações e sempre que possível fazendo uma correlação com os autores analisados.

Em relação à bibliografia, Gil (2010, p.29) explica que “é elaborada em material já publicado. Tradicionalmente, esta modalidade de pesquisa inclui material impresso, como revistas, jornais, teses, dissertações e anais de eventos científicos”. Quanto a pesquisa documental, esta é muito próxima da pesquisa bibliográfica, pois é um elemento diferenciador e está na natureza das fontes, já a pesquisa bibliográfica remete para as contribuições de diferentes autores sobre o tema, atentando para as fontes secundárias, enquanto a pesquisa documental recorre a materiais que ainda não receberam tratamento analítico, ou seja, as fontes primárias (SÁ-SILVA, 2019).

Portanto, a fundamentação teórica deste trabalho foi baseada em vários autores que abordam a temática ora estudada, auxiliando na investigação

sobre assuntos tais como: Educação à distância e o ensino superior à distância. Esse tipo de fundamentação deu suporte teórico para todo o desenvolvimento do estudo.

Quanto à coleta de dados, o pesquisador deve informar ao respondente como pretende obter as informações de que precisa para responder ao problema proposto de investigação (VERGARA, 2007). Para tanto, o instrumento de coleta de dados escolhido foi a entrevista sendo, esta semiestruturada (ver Apêndice I). A entrevista é um processo de interação social entre duas pessoas na qual uma delas, o entrevistador, tem por objetivo a obtenção da informação por parte do outro, o entrevistado (MARTINS, 2000).

A pesquisa foi realizada com os discentes de Licenciatura em Geografia do polo UAB de Itaporanga-PB, ofertado pela UEPB. Do total de 26 discentes vinculados ao polo em estudo, 16 responderam ao questionário, o qual foi aplicado utilizando a plataforma Google Forms, no período de 17 a 28 de outubro do ano em curso. Além das questões pré-elaboradas, no decorrer da entrevista, outras informações foram sendo captadas, como forma de enriquecer o trabalho.

A referida pesquisa, quanto aos aspectos éticos, foi baseada na resolução 196/96 do Conselho Nacional de Saúde que explana os deveres e direitos do pesquisador e do sujeito (BRASIL, 1996). Cabe ao pesquisador prestar esclarecimentos sobre ela aos participantes, deixando claro a justificativa, os objetivos e os procedimentos utilizados na mesma, tanto para a instituição envolvida quanto para os próprios pesquisados.

O sujeito tem o direito de obter a qualquer momento esclarecimentos sobre todos os procedimentos utilizados e na forma de divulgação dos resultados, tendo o direito de recusar sua participação, bem como retirar seu consentimento a qualquer momento da pesquisa e terá sua identidade preservada por tempo indeterminado.

#### **4 RESULTADOS E DISCUSSÕES**

Educação Superior à distância foi definida pelos os discentes da pesquisa como essencial para o funcionamento de qualquer universidade

virtual. Pois a realização de uma formação profissional é importante para a satisfação do aluno. Os alunos são responsáveis por avaliar a prestação de serviços, alocação e solução de problemas. Foi apresentado também que, educação na modalidade a distância é um desafio constante para os atuais gestores educacionais, no entanto deve ter um treinamento contínuo para que possa atender a demanda cada vez mais exigente.

A primeira questão procurou conhecer o Ambiente Virtual de Aprendizagem (AVA) dos alunos do curso de Licenciatura em Geografia da Universidade estadual da Paraíba (UEPB) do Polo UAB de Itaporanga-PB. Os discentes entrevistados responderam que AVA desenvolvida através da plataforma Moodle supre as necessidades dos discentes de forma clara e atraente, com isto dando suporte para as atividades acadêmicas vivenciadas por estes. Na concepção de Rocha (2006, p. 379) “como todo ambiente computacional com fins educacionais, as ferramentas para a EaD também se orientam por princípios teórico-metodológicos sobre o processo de aprendizagem”. Percebe-se que adequação a realidade a distância no ensino superior está em fase de aprendizagem interativa.

Em relação ao conteúdo na plataforma os alunos responderam ser atrativos e comunicativos para a realização das atividades acadêmicas. Na acepção de Linden e Assis (2014), o termo plataforma é utilizado de maneira informal, pela qual é chamado de sistema de gerenciamento virtual ou ambiente virtual de aprendizagem.

Para tanto, os alunos e professores da UEPB utilizam o sistema *Moodle* que consiste em transformar as aulas em processos contínuos de informação, comunicação e de pesquisa, que resulte na criação de conhecimentos significativos.

Assim, os alunos entrevistados responderam também sobre os *chats* e explicaram que atendem todos os cursos ofertados e são inúmeras turmas a utilizar, muitas vezes há um congestionamento na rede técnica e operacional, internet lenta, causando insatisfação, necessitando ser analisada para agradar a todos. Para Santos (2006, p.228): “os *chats* possibilitam que todos os participantes se comuniquem em tempo real”. Visto que precisa ser mais bem administrada pelas instituições para atender melhor os discentes.

Por sua vez, diante da pandemia da COVID-19, desde março de 2020,

as aulas deixaram de utilizar *chats* e passaram a ser via *Google meet* com discussões proativas com materiais sendo exibidos em tela e com microfones para discussão entre professor e alunos. Por sua vez, as aulas se tornaram um encontro e aproximação com corpo docente do curso.

Quanto, aos fóruns, os discentes entrevistados consideraram comunicativo e aliado no processo de aprendizagem. Para Santos (2006, p.229) “a interface fórum permite o registro e a comunicação de significados por todo o coletivo através da tecnologia”. Percebe-se que está obtendo êxito, pois este processo de comunicação é interativo sob a ótica dos discentes, em que os mesmos utilizam para discussões e dúvidas.

Em relação aos professores, os discentes entrevistados responderam que trabalham com propostas determinadas e seguem parâmetros estabelecidos pela instituição e se encontram abertos a novas sugestões na plataforma. Nota-se a satisfação dos serviços prestados, em que os docentes motivam constantemente os alunos a essa nova modalidade de ensino.

Assim, para a educação *online* os papéis do professor multiplicam-se, diferenciam-se e complementam-se, exigindo uma grande capacidade de adaptação e criatividade diante de novas situações, propostas e atividades (MORAN, 2006).

Os discentes entrevistados da UEPB relataram que a instituição oferece serviços de tutoria presencial no polo e a distância no *Moodle*. Este é o momento em que o aluno avalia o tutor durante os seus estudos, sobre a agilidade do atendimento, qualidade de suas respostas, que lançarão outras reflexões para fortalecimento e aprimoramento dos estudos (BENTES, 2009).

Sendo assim, responderam também, sobre os serviços prestados pelos tutores no polo presencial e relataram que atendem as necessidades administrativas e operacionais do curso para obter motivação de continuar a estudar. Os alunos entrevistados comentaram que o tutor dá o suporte também à distância, participando das correções das atividades *on-line*.

O Tutor presencial é a pessoa que auxilia o estudante em todos os momentos do curso que envolve a aprendizagem, aquela que tem a preocupação de tornar o seu estudo mais agradável e completo, ou seja, é a pessoa que o incentivará, Para tanto, todo Tutor deve apresentar características que possibilitem a realização desse atendimento (DALMAU,

2013).

Percebe-se que o tutor tem o papel preponderante de adaptação dos discentes, ensinando manusear o AVA na nova modalidade de ensino virtual.

Já, a biblioteca virtual, os discentes entrevistados consideram parceiro nas atividades, mas necessitam ser motivados a consultar. Segundo Mostafa (2006, p.167) define bibliotecas virtuais como sendo “um serviço que reúne informações antes dispersas que são capturadas, organizadas, sistematizadas, integradas e disponibilizadas em rede”. Sendo assim, necessita por parte de tutores e professores uma motivação para consultas virtuais. Com isto é preciso analisar as dificuldades dos alunos para facilitar a compreensão.

Para tanto, os discentes entrevistados responderam ser boa à coerência do material didático com as avaliações presenciais. Na concepção de Belisário (2006, p.140): “destaca-se assim a importância do material nesse processo, no qual o professor passa a exercer papel de condutor de um conjunto de atividades que procura levar à construção do conhecimento”.

Relacionando as respostas dos discentes com a citação do autor supramencionado, aparentemente se percebe que os alunos estão achando condizente a teoria do material, com as avaliações propostas, significando que os mesmo não sentem tanta dúvida nos momentos das provas presenciais.

Por sua vez, quanto à estrutura física do polo de apoio presencial, os discentes entrevistados responderam que a biblioteca está em crescimento e com um acervo excelente e um espaço adequado, climatizado para as atividades. Percebe-se que mesmo sendo um curso a distância as instituições públicas de ensino superior enviam livros de todos os cursos e de todas as disciplinas para os suportes de pesquisas.

Quanto à coordenação, os discentes entrevistados consideram receptivo, organizados, com o espaço físico oferecido, visto que a coordenadora e a secretária acadêmica prestam serviços aos discentes para resolução de problemas e dúvidas.

Enquanto o laboratório de informática, responderam ser bom, mas necessita de um suporte técnico para manter os computadores funcionando. Já a sala de aula presencial no polo é utilizada para encontros presenciais e para aplicação de avaliações com os tutores presenciais, por sua vez o polo trabalha em cessão compartilhada com as escolas do Estado da Paraíba de Itaporanga,

pois o mesmo não possui salas em sua instalação.

Por sua vez, os alunos relataram que o curso de Licenciatura em Geografia contribui para a formação profissional pautada na oportunidade para um mercado de trabalho na docência na educação básica no ensino fundamental nos anos finais e o ensino médio.

Tomando como base as respostas obtidas e aqui apresentadas, o Quadro 2 apresenta uma compilação dos pontos considerados positivos e o que podem vir a ser melhorados.

**Quadro 2:** Síntese dos aspectos positivos e negativos apresentados pelos discentes quanto ao polo UAB de Itaporanga

ASPECTOS POSITIVOS	ASPECTOS NEGATIVOS
O Ambiente Virtual de Aprendizagem - AVA	<i>Chats,</i>
Disposição de conteúdo de forma clara na plataforma	Biblioteca virtual
Fóruns	Estrutura física do polo de apoio presencial (laboratório de informática).
Serviços prestados pelos professores	
Tutor	
Qualidade do material didático	
Avaliações presenciais coerentes com o material didático	
Estrutura física do polo de apoio presencial (coordenação, sala de aula presencial e biblioteca).	

Fonte: Elaboração do autor (2022)

Então, o estudo da educação superior à distância, é essencial para a atual formação profissional, um desafio para os atuais gestores da educação, pelo fato de críticas levantadas por aqueles que cursaram o ensino superior presencial, assim, aprender a partir de experiências, teorias e práticas é agregar valor a essa modalidade de ensino.

## 5 CONSIDERAÇÕES FINAIS

Atualmente, a educação superior à distância é primordial para o sucesso de qualquer universidade pública, face das mudanças, cada vez mais, exigentes da formação profissional. Assim observar a EaD sobre a prestação



de serviços oferecidos é uma necessidade imposta para a sobrevivência, e conseqüentemente garantia de eficácia institucional.

Diante disso, este estudo de caso teve como questão central de investigação a formação profissional do curso de Licenciatura em Geografia do polo presencial UAB de Itaporanga no contexto da educação superior à distância.

Com base na análise dos resultados, observa-se que o objetivo do estudo de caso foi alcançado, uma vez que, percebeu-se que o referido polo oferece um serviço de qualidade em educação profissional no curso de Licenciatura em Geografia ofertado pela UEPB, mostrados claramente através das respostas dos discentes entrevistados e explanados no presente trabalho.

Assim, é preciso que a UEPB revejam as necessidades básicas dos alunos para uma efetiva participação no ambiente virtual do *chat*, por sua vez, os professores e tutores tem o dever de tentarem incentivar a pesquisa na biblioteca virtual, enviando respostas persuasivas para convencer os alunos na aprendizagem virtual.

Já o polo solicitar recursos do mantenedor (Prefeitura Municipal de Itaporanga-PB), para melhorias do laboratório de informática para atender a demanda de alunos, com suporte técnico de informática, com a intenção de melhorar a agilidade dos computadores.

Então, o presente trabalho contribuiu de forma satisfatória, pois foi a partir deste que foi possível analisar, de forma geral e transparente, alguns elementos referentes ao ensino superior à distância no polo UAB de Itaporanga, dos serviços da UEPB e a importância do advento de cursos ofertados para Itaporanga e região.

Sendo assim, o polo e a UEPB contribuíram para o crescimento de profissionais capacitados na formação de professores habilitados com formação de nível de licenciatura em prol de capacitarem pessoas para melhorar a prestação da demanda dos serviços educacionais públicos ou privados.

Acredita-se que os resultados deste estudo tenham contribuído para confirmar a necessidade de aprimoramento da educação superior à distância no polo, reforçando a sua importância, como também a melhoria da UEPB,

como forma de fortalecer os mecanismos já utilizados, evitando erros e atendendo as demandas internas e externas.

Sugere-se ainda que outras pesquisas ou trabalhos sejam realizados, para que novas contribuições sejam efetivadas, pois este poderá identificar possíveis problemas não elucidados, como foi explanado neste estudo de caso.

Enfim, percebe-se que os estudos apresentados por este trabalho, realizado no Polo Universitário de Apoio Presencial UAB de Itaporanga-PB, com foco no ensino superior à distância ofertados pela UEPB, foi de extrema importância conhecer os serviços operacionais no gerenciamento virtual de aprendizagem na educação profissional aos discentes.

## REFERÊNCIAS

ALVES, João Roberto Moreira. A nova regulamentação da EAD no Brasil. In: SILVA, Marco. (org.). **Educação online: teorias, práticas, legislação e formação corporativa**. 2.ed.São Paulo:Loyola,2006.p.417-439.

ARAÚJO, G.C.C E KUNZ, S.A.S. **Geografia Escolar e Currículos: Aporte da Construção do Saber Geográfico e dos Postulados Acadêmicos..** Revista Ensino de Geografia (Recife) V. 2, N°. 2, 2019.

ARETIO, Lorenzo Garcia. Para uma definição de educação à distância. In: LOBO NETO, Francisco José da Silva. (org.). **Educação à distância: referencias e trajetórias**. Rio de janeiro: Associação Brasileira de Tecnologia Educacional; Brasília: plano, 2001.p.21-32.

BRASIL. Conselho Nacional de Saúde. Resolução 196/96. **Diretrizes e normas regulamentadoras envolvendo seres humanos**.

COSTA, Everton Garcia da. **Tendências contemporâneas em educação superior a distância no mundo e no Brasil**.Espacio Abierto, vol. 25, núm. 3, pp. 265-289, 2016.Universidad del Zulia.

DALMAU, Marcos Baptista. Lopez. **Introdução à Educação a Distância**. IFPB/UAB/PNAP: EaD Especialização em Gestão Pública, 2013.

FARIAS, Giovanni. O tripé regulamentador da EAD no Brasil: LDB, Portaria dos 20% e o Decreto de 5.622/2005.. In: SILVA, M. (org.). **Educação online: teorias, práticas, legislação e formação corporativa**. 2.ed.São Paulo:Loyola,2006.p.417-439.

GONSALVES, Elisa Pereira. **Conversas sobre a iniciação á pesquisa científica**, 3.ed.Campinas, são Paulo:Alínea,2003.

GIL, Antônio. Carlos. **Como elaborar projetos de pesquisa**. 5. ed. São Paulo: Atlas, 2010.

GIL, Antônio. Carlos. **Métodos e técnicas de pesquisa social**. 6 Ed. São Paulo: Atlas S. A. 2008.

GUERRA, F.S. **Geografia escolar e o papel do professor no contexto contemporâneo**. Ensino em Perspectivas, Fortaleza, v. 1, n. 2, p.1-9, 2020.

GUIMARÃES, I.V. **Ensinar e Aprender Geografia na Base Nacional Comum Curricular (BNCC)**. Ensino em revista. Uberlândia, MG. Vol.25/2018.

KIPINIS, Bernardo. Educação Superior a Distância no Brasil: Tendências e Perspectivas. In: LITTO, Fredic Michel; FORMIGA, Manuel Marcos Maciel (orgs.). **Educação à distância: o estado da arte**. São Paulo. Pearson, 2009.p.209-214.

LINDEN, M. M. G. D.; Assis, C. de F. C. **Introdução a educação a distância**. UFPB Virtual, 2006. Disponível em:<  
[http://portal.virtual.ufpb.br/biblioteca-virtual/files/pub\\_1291082475.pdf.>](http://portal.virtual.ufpb.br/biblioteca-virtual/files/pub_1291082475.pdf.>)  
Acessado em: 20 de outubro de 2022.

LOBO NETO, Francisco José da Silveira. Educação a Distância: Função Social. In: LOBO NETO, Francisco José da Silveira. (org.). **Educação à distância: referencias e trajetórias**. Rio de janeiro: Associação Brasileira de Tecnologia Educacional; Brasília: plano, 2001.p.57-72.

MARTINS, Gilberto de Andrade. **Manual para elaboração de monografias e dissertações**. 2. ed. São Paulo: Atlas, 2000.

MOSTAFA, Solange Puntel. EAD Sim. Mas com qual biblioteca? In: SILVA, M. (org). **Educação online: teorias, práticas, legislação e formação corporativa**. 2.ed. São Paulo,2006.p.161-168.

PAZ, Caroline Rodrigues. *et al.* Monitoria online em educação a distância: o caso LED/UFSC. In: SILVA, M. (org). **Educação online: teorias, práticas, legislação e formação corporativa**. 2.ed. São Paulo,2006.p.329-346.

ROCHA, Heloisa Vieira. TelEduc: *software* livre para educação à distância. In: SILVA, M. (org). **Educação online: teorias, práticas, legislação e formação corporativa**. 2.ed. São Paulo,2006.p.379-395.

SANTOS, Edemêa Oliveira. Articulação de saberes na EAD online: por uma rede interdisciplinar e interativa de conhecimentos em ambientes virtuais de aprendizagem. In: SILVA, M. (org). **Educação online: teorias, práticas, legislação e formação corporativa**. 2.ed. São Paulo,2006.p.219-232.

SÁ-SILVA, J.R; ALMEIDA C.D; GUINDANI J.F. **Pesquisa documental: pistas teóricas e metodológicas** Revista Brasileira de História e Ciências Sociais. Ano I - Número I - Julho de 2009

SILVA, Danilo Vieira de Sousa. **O papel das tecnologias da informação e comunicação na educação á distância: Um estudo sobre as tendências para Castanhal/PA.**2018.Universidade Federal do Pará.

SILVA, Luciana Oliveira da. **A contribuição da formação do (a) pedagogo (a) para uma educação infantil de qualidade.** 2017. João Pessoa-PB. Universidade Federal da Paraíba.

VAVASSORI, Fabiane. Barreto; RAABE, André. Luís Alice. Organização de atividades de aprendizagem utilizando ambientes virtuais: um estudo de caso. In: SILVA, Marcos (org). **Educação online: teorias, práticas, legislação e formação corporativa.** 2.ed.São Paulo:Loyola,2006.p.313-327.

VERGARA Sylvia Constant. **Projetos e relatórios de pesquisa em administração.** 9. ed.São Paulo:Atlas,2007.

ZANELLA, Liane Carly Hermes. **Metodologia de estudo e de pesquisa em administração.** Florianópolis: Departamento de Ciências da Administração / UFSC; [Brasília]: CAPES: UAB, 2009.

ZANELLA, L. C. H.. **Metodologia de pesquisa.** – 2. ed. reimp. – Florianópolis: Departamento de Ciências da Administração/ UFSC, 2013.

**UEPB**

**UNIVERSIDADE ESTADUAL DA PARAÍBA  
PRÓ-REITORIA DE ENSINO MÉDIO, TÉCNICO E EDUCAÇÃO A DISTÂNCIA  
CURSO DE LICENCIATURA EM GEOGRAFIA**

### **APÊNDICE I - ROTEIRO DA ENTREVISTA**

Prezado (a) Discentes,

Este questionário é de cunho acadêmico, é uma pesquisa sobre “Educação à distância no ensino superior: Uma análise da contribuição do curso de licenciatura em Geografia da Universidade Estadual da Paraíba (UEPB), Polo Universidade Aberta do Brasil Noêmia Lopes – Itaporanga-PB, para formação profissional”. Com esse objetivo, solicito sua colaboração para que responda com a máxima necessidade as questões que se seguem:

1. O ambiente virtual de aprendizagem da UEPB?
2. A Disposição do conteúdo é de forma clara na plataforma?
3. As aulas *on-line* pelo *chats*?
4. As sugestões apresentadas pelos alunos nos fóruns e instrumentos de avaliação e discussão aos professores?
5. A preocupação dos professores com os alunos, presente na plataforma?
6. Os serviços prestados pelo tutor?
7. Os serviços prestados pela biblioteca virtual?
8. Qualidade do material didático oferecido pela UEPB?
9. As avaliações presenciais são coerentes com a qualidade do material de didático?
10. A Estrutura Física do pólo de apoio presencial? (biblioteca, coordenação, sala de aula presencial e laboratório de informática).
11. Qual a contribuição da formação profissional do curso de licenciatura em Geografia?

Obrigado pela atenção,  
Renato Virgolino Lopes