

Activités 2007	Nb bénéficiaires directs	Autres partenaires	Commentaires
<p>APPUI A LA TRANSFORMATION AGRO-ALIMENTAIRE</p> <p>⇒ Accompagnement des productions des groupes de transformation de fruits séchés (tisanes, poivre rose)</p> <p>⇒ Matériel de transformation et d'emballage</p> <ul style="list-style-type: none"> • Acquisition d'un terrain pour un Centre d'Appui à la transformation et commercialisation • Acquisition, test et mise à disposition des producteurs de petits matériels de transformation • Acquisition et fourniture d'emballages et étiquettes aux groupes de producteurs 	<p>N° producteurs:</p> <p><u>Fruits séchés</u> = 7 communautés, 70 producteurs</p> <p><u>Tisanes</u> = 8 communautés, 25 producteurs</p> <p><u>Poivre rose</u> = 2 communautés, 8 producteurs</p>		
<p>APPUI A LA COMMERCIALISATION DES PRODUCTIONS</p> <ul style="list-style-type: none"> • Organisation de Feiras mensuelles à Lajedos, avec participation de producteurs de la commune de Porto Novo • Appui à l'organisation de 3 Feiras à Porto Novo, Ponta do Sol et Ribeira da Cruz, à l'occasion de festivités locales • Prospection de marchés sur Santo Antão et Mindelo pour écouler les nouvelles productions des groupes de producteurs appuyés par le projet • Gestion d'une commande de 500 paniers pour une entreprise locale incluant différents produits des groupes de transformation • Organisation d'événements promotionnels pour les produits issus du projet • Elaboration d'étiquettes pour les nouveaux produits 			
TOTAL	350 bénéficiaires		



Tchad

Les échanges réguliers et la mission sur le terrain effectuée au Tchad ont permis de parvenir à la construction d'un projet d'insertion sociale des jeunes qui nous paraît bien répondre à la réalité locale, et nos relations de partenariat avec l'ONG Université Populaire se sont consolidées avec notamment la signature d'une convention entre nos deux organisations. Nous n'avons malheureusement pas encore pu trouver des financements permettant de démarrer le projet, et les événements de fin 2007 et début 2008 n'ont pas favorisé l'ouverture de nouvelles pistes.

Nous gardons cependant espoir de pouvoir faire avancer ce projet au Tchad dans le courant de l'année.



ONG Université Populaire

Les activités d'Education au Développement EAD

Avec l'appui des bénévoles et le soutien du Conseil Régional et du Conseil Général, l'association a pu être représentée sur divers événements locaux : Forum des Outils pédagogiques de Lille, Forum de la Solidarité de l'Université de Lille, premier Forum mondial Economie Responsable. Des contacts réguliers ont été maintenus sur la région avec le réseau Lianes Coopération.

Une dizaine d'écoles et deux établissements d'enseignement supérieur ont fait appel à ESSOR pour aborder la thématique du développement et de la solidarité avec les jeunes et les étudiants. Au travers de cette activité :

- 31 classes, 879 élèves et une trentaine d'enseignants ont été sensibilisés,
- 2 groupes de jeunes ont participé à l'opération Cartes de Vœux au collège de la Croix Blanche,
- Une quarantaine d'étudiants ont pu partager l'expérience d'ESSOR en matière de montage et de suivi de projets.

Nous avons par ailleurs pu mener une action de sensibilisation des salariés dans la société CYO qui soutient déjà ESSOR pour la construction du site Internet. Une trentaine de salariés y ont participé et cette rencontre a permis de confirmer l'intérêt de ce type de démarche qui sera consolidée en 2008.

Les divers articles parus dans la presse locale et les dossiers pédagogiques élaborés ont contribué à rendre plus parlant auprès des collégiens et du grand public le travail d'une ONG de développement.

III/ FINANCEMENTS

Europe : Sur les 7 projets déposés en mars 2007 à l'Union Européenne, deux ont été retenus pour le Mozambique (projet UPA et nouveau projet à Beira). Le projet Tchad n'a pas été retenu à la suite de la première sélection et ceux du Brésil, bien qu'ils aient passé cette étape, n'ont finalement pas été acceptés à notre grande surprise et déception. Néanmoins, les visites faites par les délégations de l'UE aux projets Brésil et Mozambique nous ont permis d'être reconnus pour la qualité des réalisations et des partenariats. Ceci s'est confirmé par l'intérêt affiché de l'Union Européenne au Brésil à ce qu'Essor analyse avec soin un appel à projets lancé pour des activités d'insertion sociale à São Paulo.

D'un point de vue très pratique et financier, nous sommes confrontés depuis peu et sur les nouveaux contrats signés avec l'UE à l'utilisation obligatoire de taux de change fournis par l'UE et qui ne correspondent pas à ceux que nous obtenons lors des envois de fonds, engendrant des décalages significatifs entre les dépenses annoncées dans les rapports financiers transmis à l'UE et celles qui sont indiquées dans nos comptes. Nous essayons de faire prendre en compte les taux de change réels en s'appuyant sur les audits réalisés par Ernst & Young qui font état de ces décalages financiers.

En France : Le Ministère des Affaires Etrangères (MAE) a été rencontré régulièrement et pour 2007, son soutien s'est maintenu sur les projets de Cameta, Manaus et Renforcement des partenariats au Brésil, pour le Mozambique sur ceux de Maputo, Beira, UPA et Nhamatanda et pour le projet Cap Vert. Cependant fin 2007, une réunion avec les services du Ministère a confirmé une crainte que nous avons depuis quelques temps, à savoir une réduction très forte de l'enveloppe budgétaire dont disposera le MAE pour les ONG et des perspectives de forte réduction des financements pour les prochaines années. Depuis, nous travaillons à limiter au maximum cette réduction en construisant une « Convention Programme » (outil spécifique réservé à quelque ONG), qui devrait garantir au moins un minimum de financements pour les 3 prochaines années.

La Fondation Michelham, partenaire sur Genève, a maintenu son important soutien à nos projets d'assainissement à Beira, de formation professionnelle au Brésil et au Mozambique et de développement rural au Brésil, Mozambique et au Cap Vert.

Le soutien de l'association suisse Frères de nos Frères s'est poursuivi pour les projets agricoles de Nhamatanda et de formation professionnelle à Beira et Maputo au Mozambique avec des échanges techniques toujours motivants qui confirment la nécessité d'avoir de très bons outils de suivi pour les activités et résultats.

La Fondation Alliances a de son côté changé ses orientations, se concentrant sur des projets dans le domaine de l'enfance en France. Son soutien n'a donc pas pu être renouvelé. La Fondation ANBER s'est associée cette année à nos projets du Cap Vert et de Beira.

Le CFSI⁴ a maintenu son appui aux activités de renforcement des partenaires et de formation et insertion professionnelle au Mozambique en soutenant nos projets Essor Brésil et UPA.

ESSOR a pu obtenir un nouveau soutien de la Fondation Pro Victimis qui s'est associée de façon plus conséquente et durable au projet de formation agricole des femmes de Nacala a Velha au Mozambique. La Fondation Raja a soutenu notre projet de formation agricole à Cameta au Brésil. Nous avons également pu obtenir un premier appui de la Fondation Crédit Agricole pour le projet Cap Vert. Enfin, nous avons pu obtenir un premier appui de la Fondation Colam Initiatives pour le projet UPA au Mozambique, et il est possible qu'en 2008 ou 2009, une personne de la Fondation se rende sur le terrain.

Les soutiens privés ont continué à être importants à la fois par le biais des fondations dont certaines souhaitent rester anonymes et via de nombreuses entreprises – 100% VAD, CYO, Groupe Fremaux, Cabinet Wenner, PPR, Trophées des Vainqueurs, etc.. ou encore par le biais de l'Appel à Don ESSOR qui a permis de recueillir plus de 55 000 € et réunit près de 200 donateurs. L'Action "Cartes de Vœux" a elle aussi contribué au financement des actions pour l'enfance grâce aux 8 175 cartes vendues.

⁴ Comité Français de Solidarité Internationale.

Le partenariat s'est poursuivi avec La Redoute, La Maison de Valérie et Vert Baudet qui ont renouvelé leur soutien pour 3 nouvelles années. 62 000 nouveaux plants d'essences fruitières et forestières ont pu être plantés dans les Etats du Para et du Ceara – Brésil grâce à cette collaboration en 2007.

Au niveau régional, le Conseil Général du Nord a soutenu des activités de santé et de crèche à Beira et le projet Eau à Nhamatanda au Mozambique. L'association Chemin d'Ecoles poursuit son soutien à la scolarisation des enfants de São Luis, Brésil. La paroisse de Lompret a participé aux activités de plantation d'arbres au Brésil. Le Conseil Régional quant à lui, a apporté sa collaboration aux activités de sensibilisation au développement en milieu scolaire et auprès du grand public. Au travers d'un nouveau dispositif de soutien aux porteurs de projets destinés à l'UE (FRAPPE), nous avons eu un appui technique pour la présentation de 3 projets à l'UE, parmi lesquels deux ont été acceptés et seront donc cofinancés par le Conseil Régional pour 2008.

Les recettes de l'association ont augmenté de 13 % par rapport à 2006 (2 105 335 euros), ceci étant dû essentiellement à des fonds reçus de l'UE fin 2007 pour deux nouveaux projets (Beira et UPA) qui ne démarreront qu'en 2008.

Le volume des dépenses (2 087 627 euros) est équilibré avec celui des recettes. Les frais de fonctionnement du siège ont représenté 9,40% des dépenses, en diminution de 1% par rapport à 2006, grâce à l'augmentation du budget. Pour rappel, les règles d'affectation des frais de structure d'Essor sont basées sur le principe suivant : chaque trimestre une grille de répartition est élaborée, en tenant compte des projets en cours et du temps estimé pour leur suivi et la rédaction de rapports narratifs et financiers.

Cette année, nous n'avons plus eu d'aides de l'Etat dans le cadre des emplois jeunes qui venaient à échéance. La bonne gestion de la trésorerie au quotidien a cependant permis de dégager un excédent financier de 10 389 euros que nous proposerons d'affecter en réserves statutaires. Comme les années précédentes, le Plan d'Epargne Entreprise a été renouvelé pour les salariés.

IV/ COMMUNICATION

Cette année, nous avons fait appel à un stagiaire en communication pour nous aider à la réalisation de banderoles de présentation ESSOR et pour améliorer la plaquette Cartes de Vœux. Le Mailing qui portait sur l'appui à la formation professionnelle a bénéficié d'un retour généreux. L'action Cartes de Vœux s'est poursuivie avec toujours une bonne implication des bénévoles, mais on perçoit une concurrence de plus en plus forte avec les cartes électroniques. Nous avons travaillé à la réalisation du nouveau site Internet d'Essor avec l'appui de CYO. Il a été mis en ligne au second semestre et devra être finalisé courant 2008.

Grâce à de bons contacts avec le quotidien régional « La Voix du Nord », ESSOR a bénéficié de divers articles dans la presse locale.

Nous avons eu le plaisir d'accueillir durant une semaine une jeune stagiaire étudiante au Lycée St Paul de Lille, Juliette Guégan, vivement intéressée par les métiers de l'humanitaire.

Notre collaboration s'est poursuivie avec le réseau Pratiques d'Inter Aide avec l'envoi d'un travail de systématisation dans le domaine de la formation et de l'emploi.

V/ EVOLUTION INSTITUTIONNELLE

L'année 2007 a été marquée par :

- Un renforcement de l'AG avec la nomination de nouveaux membres,
- Un renforcement et une reconnaissance croissante d'ESSOR Brésil, notamment par la délégation de l'UE et par quelques entreprises françaises à São Paulo,
- Des visites des délégations de l'UE sur les projets qui ont mis en avant la qualité des projets d'Essor et de nos partenaires,
- De nouveaux appuis régionaux avec des partenariats établis avec le Conseil Régional (FRAPPE) et l'Agence de l'Eau Artois Picardie,

- Des relations avec les partenaires du Sud qui ont évolué positivement tout en mettant en avant la nécessité pour Essor de maintenir avec ces partenaires un réel appui technique sans lequel la relation peut vite évoluer vers celle de financeur – financé.
- Une reconnaissance croissante d'Essor comme acteur de qualité pour des actions d'éducation au développement dans les écoles.

VI/ DIFFICULTES

Les difficultés ont été de plusieurs ordres en 2007 :

- Au niveau de l'équipe, changement de personne au niveau de la représentation d'Essor au Mozambique qui a fait perdre pas mal de temps, notamment pour la recherche de financements locaux. Départ également de la responsable d'Education au Développement et difficulté à trouver la personne pour assurer le relais.
- Très grandes incertitudes au niveau de l'évolution des structures référents des ONG au niveau du MAE et aussi des financements.
- L'évolution de certains partenaires du Sud qui semblent remettre en cause nos relations futures et face auxquelles nous avons peu de pouvoir et de légitimité pour intervenir.
- Des relations de partenariat avec des pouvoirs publics locaux qui, tout en garantissant la prise en charge à terme d'activités mises en œuvre, ne prennent en compte ni la dynamique communautaire recherchée, ni le renforcement et la participation de la société civile.

VII/ PERSPECTIVES 2008

☛ Sièges :

- La planification stratégique de juillet 2008 devrait permettre d'avoir une meilleure vision de l'évolution souhaitable pour ESSOR pour les prochaines années. Dans un second temps, nous pourrions mieux définir les relations Siège – Représentation pays, et réfléchir à nouveau sur l'intérêt ou non de procéder au recrutement pour le siège d'un référent urbain. A la suite de la planification stratégique, des plans d'actions par pays seront élaborés et accompagnés.
- Renforcement des actions de recherche financement et de nouveaux partenariats privés, nouvelles fondations et entreprises.
- Remplacement de Grégory Le Blanc par Anne-Françoise Thierry au poste de responsable recherche financements et Communication.
- Edition du Site en anglais et Portugais.
- Définition pour suite à donner à l'Education au Développement.

☛ Projets :

- L'année 2008 verra le démarrage de 4 nouveaux projets : Projet hydraulique rurale avec Inter Aide au Mozambique, Formation et Insertion Professionnelle à Maputo et Beira (UPA), Insertion Sociale à São Paulo, Formation et Insertion professionnelle et actions en faveur de l'enfance dans l'Etat de la Paraíba au Brésil.

Nous allons par ailleurs réalisé une étude sur l'agriculture urbaine dans la périphérie de Maputo et présenter plusieurs projets aux délégations de l'Union Européenne au Brésil, Tchad et Mozambique (Education à Maputo et Beira, Maison Familiale Rurale Province de Sofala, Agriculture urbaine dans la périphérie de Maputo).

Un partenariat avec l'ONG belge DISOP va se mettre en place pour le projet de développement agricole à Nacala a Velha au Mozambique, qui permettra notamment l'implantation d'une maison familiale rurale (MFR).

- Nous prévoyons aussi d'intensifier le travail de mobilisation de la solidarité au Brésil et de parvenir à mobiliser quelques fondations d'entreprises françaises présentes sur place.
- Nous investirons dans le travail de systématisation de nos activités rurales et urbaines.
- Le budget prévisionnel de l'année 2008 s'élève à 2.7 millions d'euros (plus 30% par rapport au bilan 2007) avec 69 % des fonds d'origine publique.

Nous allons procéder à la mise en place d'un nouveau mode de suivi des dépenses des projets avec l'utilisation d'un nouveau logiciel mis au point par IA avec 2 autres ONG, et Teddy organisera une petite formation des RP et responsables financiers locaux au Mozambique.



ESSOR remercie très chaleureusement tous ceux qui, de près ou de loin, s'associent à la réalisation de sa mission sur le terrain.

Composition de l'équipe ESSOR en 2007

<i>Baliteau Simon</i>	<i>* Assistant technique Projet Cap Vert</i>
<i>Barbotin Frédéric</i>	<i>* Représentant Essor au Brésil</i>
<i>Colmet Daage Sylvain</i>	<i>* Responsable Secteur Rural</i>
<i>Delgrange Jean Philippe</i>	<i>* Directeur</i>
<i>Delgrange Ariane</i>	<i>* Assistante de Direction</i>
<i>Djitte Romuald</i>	<i>* Responsable de programmes au Mozambique</i>
<i>Flour David</i>	<i>* Responsable de programmes au Mozambique</i>
<i>Le Blanc Grégory</i>	<i>* Recherche Financements et Communication</i>
<i>Legay Christophe</i>	<i>* Responsable de programmes au Mozambique</i>
<i>Legeait Véronique</i>	<i>* Responsable de programmes au Mozambique</i>
<i>Machado Hélène</i>	<i>* Secrétaire Comptable</i>
<i>Méric Bruno</i>	<i>* Représentant Essor au Mozambique (1)</i>
<i>Szostek Teddy</i>	<i>* Assistant Contrôleur Gestion</i>
<i>Wallaert Laurence</i>	<i>* Conseillère Pédagogique Education au Développement (2)</i>

(1) départ de l'association courant septembre

(2) départ de l'association courant août



TRIMODER



ADC



FORMAÇÃO PROFISSIONAL E ACESSO AO EMPREGO



FICHA de capitalização
Ariane Delgrange
Essor Julho 2006

1 – Introdução

Desde sua criação, julho 1992 a ESSOR desenvolve juntamente com ONGs parceiras, ações que visam a melhoria da renda das famílias oriundas das periferias de baixa renda. Dentro dessas ações constam capacitações profissionalizantes e apoio ao emprego através do serviço chamado “balcão de emprego”.

Uma das decisões do Planejamento estratégico da ESSOR realizado em julho 2004 foi de iniciar um trabalho de capitalização dessas experiências adquiridas no decorrer dos anos. Em 2005, os parceiros Essor foram convidados a compartilhar seus experimentos. O resumo a seguir constitui um primeiro passo desse processo e sintetiza os retornos recebidos dos parceiros.

2 - Elemento do contexto da Ação

A ação intervém em áreas a onde existem alto índice de pobreza e desemprego aliado a

- ✓ Baixo índice de população economicamente ativa e (ou) com trabalho assalariado
- ✓ População Jovem
- ✓ Nível de escolaridade e nível de qualificação profissional baixo
- ✓ Desajustamento entre a oferta e a procura de emprego
- ✓ Nível de mercado informal importante

No inicio da implementação existe pouca colaboração entre os diferentes atores da sociedade implicados no Processo de Formação profissionalizante – Emprego.

Esses atores sendo : A própria População, as organizações comunitárias, as ONGs, os Orgoes Governamentais de Formação - Emprego , as Empresas e o setor econômico

3- Objetivos Gerais e específicos da Ação

Objetivo Geral: Melhorar as condições de vida da população residente em bairros de baixa renda.

Objetivos específicos:

- 1/ Facilitar o acesso para qualificação profissional e inserção ao mercado de emprego
- 2/ Criar novas dinâmicas em prol da formação e do emprego nos bairros de baixa renda
- 3/ Reforçar a concertação e ligação entre a formação profissional e a inserção económica.
(*Interação de actores*)

4 - Metodologia

1/ Trabalho próximo do terreno, das OCBs (Via AOP¹) e dos interesse da População que inclua varias etapas

- ✓ Articulação comunitária
- ✓ Formação de AOPs
- ✓ Oferta de formações profissionais em parceria com centros de formação acreditados ou Centros Comunitários
- ✓ Divulgação cursos – seleção - Inscrição
- ✓ Acompanhamento personalizado ; antes , durante e depois.
- ✓ Busca de estágios profissionais e emprego com os centros de formação e as empresas.
- ✓ Acompanhamento post emprego para medir impacto a nível da renda

¹ AOP = Agente de Orientação Profissional

Pontos específicos do trabalho:

- *Existem critérios de seleção (Nível pobreza, escolaridade..)*
- *A formação é técnica e humana (Auto estima, capacidade a se relacionar em grupo, apoio para definição de um percurso profissional...)*
- *Participação financeira do beneficiário*
- *Promoção do emprego formal, informal e do auto-emprego*
- *E recentemente, participação as redes de economia solidaria.*

2/ Trabalho que favorecer a concertação entre os actores implicados na problemática do emprego

Resumo dos Atores e papeis

Ator	Papel
Associações comunitárias	<ul style="list-style-type: none"> ▪ Divulgar as atividades na comunidade ▪ Recrutar e capacitar AOP ▪ Identificar e acompanhar os beneficiários
Alunos	<ul style="list-style-type: none"> ▪ Formar se e enquadrar se no mercado de trabalho ▪ Ser multiplicador na comunidade ▪ Contribuir com a formação
ONGs locais	<ul style="list-style-type: none"> ▪ Capacitar Associações comunitárias AOP e formadores ▪ Favorecer a concertação entre os atores
Centros de formação	<ul style="list-style-type: none"> ▪ Fornecer ações de formação adaptadas ▪ Apoiar a procura de estágios e emprego
Governo	<ul style="list-style-type: none"> ▪ Enquadramento institucional ▪ Financiar cursos e serviço emprego ▪ Apoio a mobilização dos atores
Setor privado empresas	<ul style="list-style-type: none"> ▪ Oferecer vagas de estágios e de emprego ▪ Financiar cursos
Instituições de Micro finanças	<ul style="list-style-type: none"> ▪ Acesso ao Micro Credito para auto-emprego
Universidade	<ul style="list-style-type: none"> ▪ Parcerias com ONGs ▪ Realização de pesquisa, estudos, avaliação
ESSOR	<ul style="list-style-type: none"> ▪ Financiar Animar
Outros	<ul style="list-style-type: none"> ▪ Financiar. Apoio técnico



3/ Actividades

- ✓ Serviço de Informação e Acolhimento dentro do bairro
- ✓ Formação Profissional período variado entre 40 h e 3 a 6 meses, Cursos subvencionados pela ONG e realizados nos centros públicos, privados e (ou) nas comunidades.
- ✓ Dispositivo de acompanhamento 3 meses, 6 meses e 1 ano depois.
- ✓ Busca de Estágio Profissional
- ✓ Formação SOT² e Inserção no mercado de trabalho.
- ✓ Reflexão: Banco de dados procura e oferta de emprego, Mesa redondas, Eventos, de promoção da formação profissional e emprego, Boletim informativos. **Encontros.**

² SOT ; Serviço Orientação Trabalho

5 - Resultados e impactos

Resultados

- ✓ Bem variados de uma área para outra em termos quantitativos de alunos formados³ e colocados⁴ no mercado de trabalho. *"Os recursos locais representando a principal variável interveniente para a oferta direta de cursos"*⁵.

Eficácia dos serviços e Fineza da capacidade de análise

Exemplos :

- ✓ Porcentagem⁶ de Mulheres - Homens
- ✓ Nível da taxa de abandono, muito baixa em geral devido ao acompanhamento próximo
- ✓ Nível de colocação no mercado de trabalho⁷. Detalhamento Formal / Informal⁸
- ✓ Nível de aluno estagiando⁹
- ✓ Nível de aumento da renda, etc.

Resultados induzidos

A nível das comunidades

- ✓ Associações Comunitárias estruturadas e dinâmicas. Centros funcionando com atividades concretas e equipas capacitadas para desenvolver e acompanhar projetos da área da FP / Emprego
- ✓ Melhoria nas condições de vida das famílias (ver [historias](#))
- ✓ Novas referências positivas e perspectivas de futuro nas comunidades
- ✓ Melhoria da cidadania (auto estima dos participantes, capacidade de expressão / ação / regularização de documentos administrativos)

A nível dos parceiros

- ✓ Melhoria da circulação de informação entre os atores
- ✓ Aumento significativo da quantidade de atividades nessa área e da qualidade (exemplo do SINE¹⁰ que copio o material de Acompanhamento Projeto)
- ✓ Interesse e participação do setor privado
- ✓ Alargamento das intervenções no domínio dos estudos sócio económicos para conhecer melhor a problemática e ser mais em capacidade de discutir com os atores públicos das iniciativas a desenvolver (UPA)

6 - Condições necessárias

Ao nível do beneficiários

- ✓ Motivação, Nível educacional mínimo, em função das formações.
- ✓ Preencher as condições das seleções. (critérios de carência, contribuição financeira ..)

Ao nível da ONG

- ✓ Equipe qualificada para qualificar as OCBs e os AOPs
- ✓ Espaços físicos disponíveis dentro das comunidades
- ✓ Parcerias com OCBs
- ✓ Parcerias com Governo e centros de formação acreditados
- ✓ Relações com setor privado (vagas de estágios e emprego)

Boa articulação entre OCBs, Orgãos públicos, Governo , Empresas

³ De 2000 alunos a 200 / ano

⁴ De 400 a 20 anualmente

⁵ Fonte GACCMA

⁶ A nível de exemplo 2005 ; 44% mulheres em Maputo, 38% em Manaus

⁷ Colocação no mercado de trabalho 2005 ; 22% Maputo, 32 % Manaus. 31% São Luis

⁸ 13% Formal – 87% Informal em João Pessoa

⁹ Nível aluno estagiando 2005 ;24% Maputo – 37% Beira – 10 % São Luís

¹⁰ SINE ; Serviço Nacional de Emprego

7 - Limites da ação

Contexto sócio econômico do grupo alvo

Precariedade educação Publica (nível dos candidatos)

Dispersão Beneficiários

Limitação financeira ONGs

Pouca visibilidade da ação

Falta de laços entre setor empresarial e defasagem com as formações realizadas

Falta de dialogo entre diversos atores (OCBs e ONG ; Governo; Empresas; ..)

Nível de organização da ONGs para valorizar as lições aprendidas.

8 - Pistas para o futuro

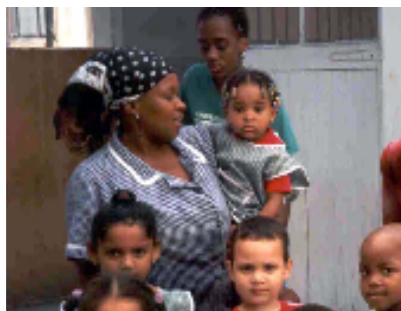
- ✓ Intensificar o Dialogo Governo, ONGs, OCB, Empresas.
- ✓ Incluir representantes Comunitários e Beneficiados nos espaços de discussões
- ✓ Intensificar os vínculos com educação Publica para primeiro alfabetizar as pessoas excluídas do processo por falta de nível de escolaridade
- ✓ Multiplicar as parcerias estratégicas
- ✓ Intensificar as parcerias com Universidade
- ✓ Inovar a nível de capacitações
- ✓ Associar sistematicamente capacitações para micro empresários aos cursos técnicos
- ✓ Criação de grupos produtivos (economia solidaria) Desenvolver as atividades de apoio ao auto emprego em parceria com as instituições de Micro Finanças;
- ✓ Desenvolver a dimensão de Observatório das necessidades do mercado
- ✓ Definir estratégias para o futuro institucional e financeiro do trabalho dentro da ONG

9 - Informações sobre outras ações num domínio similar

- Existem ações nesse domínio. No Brasil o Governo esta investindo bastante. No Moçambique ainda sao poucas e na maioria desenvolvidas por instituições caritativas;

10 - Fontes das informações citadas

ADEIS Manaus - GACC MA São Luís- Amazona João Pessoa - Equipa UPA e ESSOR Maputo - Trimoder e ESSOR Beira



11 - Anexos

Anexo 1.	Modelo para análise
Anexo 2	Metodologia Cursos e Metodologia Balcão emprego
Anexo 3	Historias vividas

“ TRANSMITIR AS HABILIDADES Da ESSOR e dos seus PARCEIROS“

Modelo para análise e apresentação¹¹ das praticas da ESSOR

1 Pagina

1. Titulo da ação, localização e duração
2. Elementos de contexto (da atividade mas também da parceria Essor/parceiro .
3. Objetivos global e específicos da ação

1 pagina

4. Metodologia utilizada para a ação

1 pagina

5. Resultados e impacto da ação
 - Diretamente sobre os “beneficiários”
 - Induzido, sobre outras ações, por exemplo sobre a comunidade, sobre os orgoes públicos, etc.....

1 pagina

6. Condições necessárias.
7. Limites da ação
8. Pistas para o futuro
9. Informações sobre outras ações num domínio similar cujo ouvimos falar e que parecem ser interessante analisar.
10. Fontes das informações citadas

Total da apresentação = 4 paginas

1 apresentação para Cursos / Fp

1 apresentação para emprego / balcão

¹¹ A Apresentação será resumida em 4 paginas no máximo

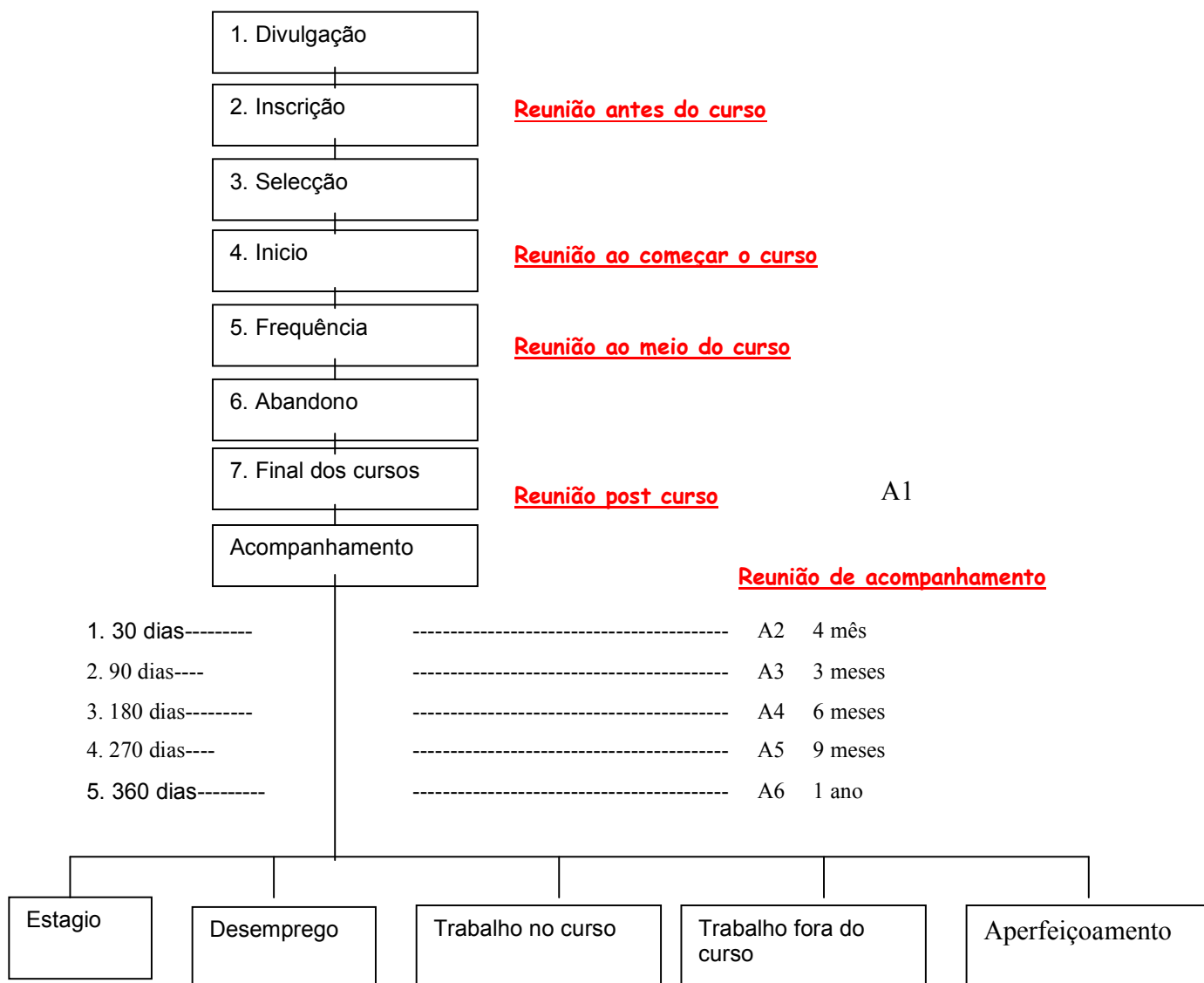
FORMAÇÃO PROFISSIONAL / BALCÃO DE EMPREGO /

- OS MÉTODOS¹² -

1 Apresentação

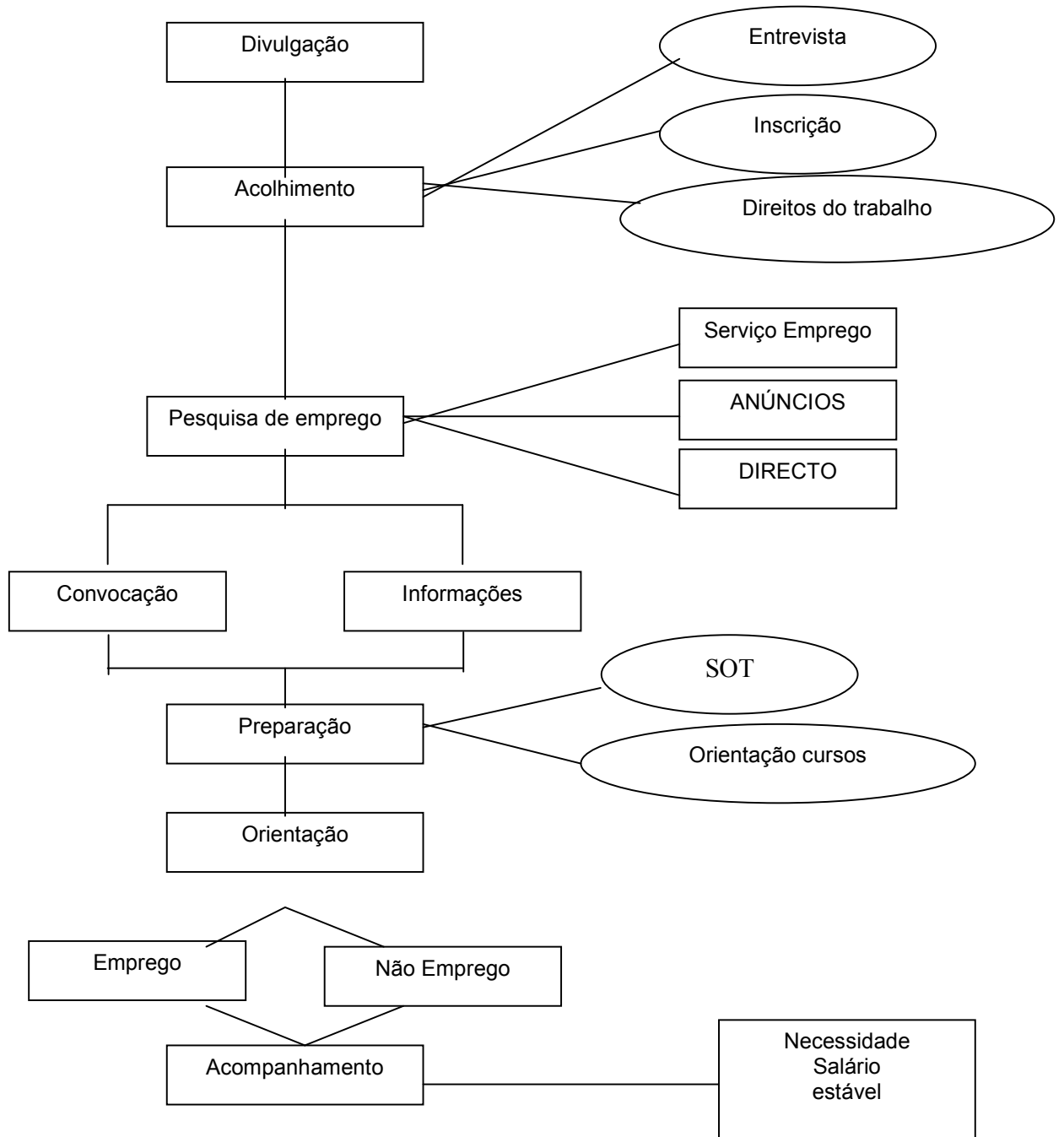
Em cada uma das diferentes etapas das acções expostas aqui abaixo : formação profissional, balcões de emprego, empréstimos produtivos correspondem objectivos, uma duração, um responsável, material utilizado e local de realização..

2 Método Formação Profissional



¹² Fonte E.D ESSOR e GACC Fortaleza

3 Método Balcões de emprego



30 dias	-----	A1	
90 dias	-----	A2	
180 dias	-----	A3	
360 dias			A4

“ Já me sinto homem, mais o caminho ainda é longo” - Parceiro Trimoder -

Identidade : O Sr. João Chivaca Mucochua, nasceu a 16 de Outubro de 1986, na Beira, é casado e pai de 2 filhos (o mais velho de 4 anos e outro de 2 anos). No total são 8 membros que estão a viver nesta casa. São eles: o pai (reformado), a mãe, 2 irmãos (rapaz de 12 anos deficiente visual, não estuda e 1 irmã fez a 5ª classe e não conseguiu vaga para prosseguir com os estudos), 2 filhos e a sua esposa. A casa onde vive é dos pais mas antes vivia na zona de Mananga onde nasceu, em 1992 passaram para Maraza quando tinha 7 anos. Concluiu a 6ª classe, frequentou a 7ª classe sem conseguir concluir este nível devido a falta de condições para pagar as despesas de escolaridade.



Formação Profissional : Antes de cursar a Refrigeração, João trabalhava numa empresa de limpeza, City Cleanner, como servente e o pouco dinheiro que recebia em troca do seu trabalho usava para as despesas da escola. Contactou o projecto Mumugo numa altura bastante difícil pois ele não fazia nada. Ouvia com alguns amigos da sua zona da existência de uma possibilidade de formação profissional, sem hesitar, foi na sede do Bairro, comprou a Ficha de Candidatura, preencheu e submeteu ao bairro aguardando pela Entrevista. Assim aconteceu a sua admissão.

Quando foi admitido foi dizer ao seu pai para lhe arranjar duzentos e vinte e cinco mil meticais (225 000 Mt) valor que representa os 15% do valor do curso. Tentou pedir alguns familiares sem sucesso mais tarde o pai conseguiu e ele fez a inscrição. Escolheu o curso de Refrigeração por influência do seu vizinho já falecido, este o levava juntamente com o seu filho para os buscates que ele fazia e foi gostando deste curso e quando apareceu a oportunidade não largou.

Estágio : Conseguiu estágio graças ao sacrifício feito por ele, começou a batalhar vaga para estagiar 10 dias antes de terminar o curso e durante 30 dias nas seguintes empresas: Sotrec, Clima Frio, Frio Clima. Quase que não se cansava em procurar estágio e deu certo na Sotrec tendo iniciado aos 28 de janeiro de 2005, explicou a situação dos subsídios de 500 000 Mt mensais que estariam a cargo do projecto Mumugo durante 3 meses mas mesmo com isso o patrão dava a sua parte no valor de 1 200 000 Mt.

Conseguiu ficar na empresa por diversas razões dentre as quais:

A Motivação e assiduidade durante o estágio, responsabilidade, respeito ao regulamento interno e aos clientes e o bom comportamento.

Actualmente o seu salário é de 1 500 000 Mt e com este dinheiro consegue dar despesa a sua família no que diz respeito as necessidades de alimentação, doenças, escolaridade... como já tinha mencionado atrás, o pai é um reformado e o que ganha como reforma não aguenta com as despesas e é ele o mais activo na vida da sua família.

Com o dinheiro ganho, já comprou roupa para família, rádio, livros de escola para além do sustento.

Comparando a sua vida anterior com a presente, João diz que “mudei muito porque já me sente um verdadeiro chefe de família uma vez que faço despesas, tenho salário garantido mensalmente e tenho um curso nas mãos”.

Projecto : Questionado do seu projecto pessoal, sem demora respondeu que a sua prioridade nos termos profissionais gostaria de ter equipamento de reparação para montar a sua própria oficina no futuro, aperfeiçoar e aumentar mais os seus conhecimentos e continuar com os estudos.

Diversos : Dentre os vários cursos que o projecto Mumugo oferecia, João diz que não está de alguma forma arrependido por ter escolhido a Refrigeração pois sempre foi o seu sonho. E é através deste curso que ele consegue alimentar, vestir e ajudar a sua família.

De vezes em quando tem chegado na sua casa jovens da sua zona para pedir conselhos de como conseguiu a formação e estágio no projecto Mumugo. No início alguns jovens ignoraram a informação mas agora os que ignoraram já lhe chamam de mestre dado o sucesso que teve no âmbito profissional. Tem ajudado aos jovens do seu bairro naquilo que consegue como por exemplo alguns conselhos, motivação...

FORMAÇÃO PROFISSIONAL E MERCADO DO TRABALHO
PARCEIRO ADEIS MANAUS / BRASIL - 2005

Beneficiário : Maicon

Tem 20 anos reside no Mauazinho II na rua Iraci neves. Solteiro, mora com os pais e 4 irmãos; tem 2 (duas) irmãs que participam do Grupo de adolescentes na comunidade. Sua moradia é de alvenaria, tem 6 compartimentos.

Trabalha no Distrito industrial de Manaus, emprego que conseguiu através de encaminhamento pelo balcão de emprego da comunidade. Antes, era auxiliar administrativo, recebia R\$ 173,00.

Apesar de todas as dificuldades que já passaram, sua família vive em harmonia, gostam de se divertir, têm bom humor. Antes de participar do programa, sua vida era bem diferente, não trabalhava, não tinha emprego, somente sua mãe trabalhava lavando roupa para outras pessoas tinha uma verba mensal de R\$ 90,00. Sua situação era um pouco difícil principalmente, financeira.

“... agente não tinha roupa para vestir, muitas das vezes não tinha alimento” Maicon não se interessava por compromissos com o trabalho, freqüentemente saía à noite. Em junho de 2005 iniciou a sua participação no programa Geração de emprego e renda, que conheceu através do movimento comunitário na divulgação do balcão de emprego.

Participou da capacitação realizada por ADEIS em parceria com o Movimento Comunitário para encaminhamento de pessoas para o distrito Industrial de Manaus, foi encaminhado e conseguiu passar pelo processo seletivo da empresa . Foi contratado para trabalhar na área de Manufatura, com salário inicial de R\$ 378,00. Devido ao seu bom desempenho recebeu uma promoção. Atualmente em sua casa existem três pessoas trabalhando. A renda mensal da família é R\$ 700,00 .

Essa oportunidade não só mudou sua situação financeira, como também suas perspectivas de vida, hoje tem mais compromisso com a vida, tem um comportamento bem diferente que antes, a cada dia procura aprender coisas novas , tem planos para o futuro, dentre eles continuar os seus estudos , cursar faculdade e desenvolver-se profissionalmente.